



# Ca l'Arnau - Can Mateu

Enric Colom Mendoza

**Nombre canónico:** Ca l'Arnau - Can Mateu

**Otros nombres:** Can Pau Ferrer

**Área geográfica:** Tarraconense Costa Nordeste

**Región productora:** No definido

**Localización geográfica:** Cabrera de Mar, Barcelona, Catalunya (España)

**Emplazamiento actual:** Urbano

**Coordenadas geográficas:** Latitud: 41.52610 | Longitud: 2.39118

## A - Descripción General

---

**DOI:** [https://doi.org/10.51417/figlinae\\_131](https://doi.org/10.51417/figlinae_131)

Esta *figlina* se encuentra ubicada en los terrenos adyacentes a las masías de Ca l'Arnau i Can Mateu, cerca del núcleo urbano de Cabrera de Mar, provincia de Barcelona. Aunque se trata del mismo yacimiento, tradicionalmente se ha hecho referencia a Ca l'Arnau para el área termal y el alfar, y Can Mateu para la zona de hábitat (Martín Menéndez 2004: 4). Las primeras noticias que hacen referencia a la existencia de un yacimiento en las inmediaciones son de M. Pellicer, en 1887, quien describe enterramientos ibéricos (Martín Menéndez 2001: 377). J.C. Serra Ràfols también lo menciona en 1933. Posteriormente, M. Prevosti, gracias al estudio de los archivos de M. Ribas, ya hizo mención a la posible existencia de un yacimiento de cierta entidad (Prevosti 1981b: 203-207).

Los trabajos de excavación se iniciaron en 1997, fruto de un proyecto urbanístico que afectaba un área de 16.000 m<sup>2</sup>. Las excavaciones de urgencia se sucedieron de forma discontinua hasta agosto de 1998 y fueron dirigidas por A. Martín Menéndez. Durante esta primera campaña se delimitó el área de interés arqueológico, de unos 7.000m<sup>2</sup>, y se puso al descubierto un horno de planta rectangular en el sector norte, así como un complejo de baños públicos de época republicana, de tipología claramente itálica (Martínez Ferreras 2014: 195). Entre 2001 y 2004 se llevaron a cabo nuevas intervenciones que permitieron aportar nuevos datos al conocimiento de este yacimiento, especialmente un nuevo horno de planta circular (Martín Menéndez 2003: 16), un *lacus*, una serie de ámbitos construidos y mal conservados, así como un pozo circular de piedra, posiblemente asociado al alfar.

En definitiva, los restos hallados en la finca de Ca l'Arnau ha permitido documentar la existencia de una *figlina* que abarcaría un área de unos 600 m<sup>2</sup>, con dos hornos y diferentes áreas de vertedero cerámico.

La presencia de este importante asentamiento en un momento tan temprano del proceso de romanización, y su relativa cercanía con el *oppidum* ibérico de Burriac, hace pensar en la

presencia de influyentes administradores y agentes itálicos en el territorio que llevarían a cabo un proceso de aculturación de la población local a marchas forzadas, favoreciendo a la asimilación del nuevo orden impuesto por Roma hasta la creación del asentamiento urbano de *Iluro* (García Rosselló *et al.* 2000).

## B - Características

---

**Clase de yacimiento:** Alfarería

**Emplazamiento funcional en época clásica:** .

**Tipos de espacios documentados:** Hornos.

**Cronología:**

Datación *post quem*: -80 | Datación *ante quem*: 10

Etiqueta textual: N/A - N/A

## Espacios documentados

---

**Tipo de espacio:** Hornos

El Horno I es una estructura de planta rectangular (7 x 6 m), de tipología II/c de Cuomo di Caprio (2007:524, fig.169) muy bien conservada, con una superficie construida de unos 45 m<sup>2</sup>, sin contar el área de servicio situada enfrente del *praefurnium*. La peculiaridad más significativa de este horno es que el muro perimetral, construido en piedra y reforzado con una capa de arcilla de 50 cm, rodea la cámara de cocción y la cámara de fuego y se extiende hacia la boca del *praefurnium*, dándole una gran solidez. La parrilla se conserva íntegramente en su mayor parte y está hecha a partir de arcilla cocida atravesada por siete hileras dobles de pequeñas oberturas que permitían el paso del calor a la cámara de cocción. Hay que destacar que algunos de estos orificios fueron bloqueados intencionadamente para regular la temperatura dentro de la cámara de cocción. La superficie útil de la cámara de cocción era de unos 14,5 m<sup>2</sup>. La parrilla era sustentada por un muro axial de 60 cm de ancho, que dividía la cámara de fuego en dos y servía de apoyo para los dos conjuntos de seis arcos, construidos a partir de arcilla y fragmentos de ánforas, como toda la estructura en su parte interna. Se ha conservado un dintel, de 1,5 m de longitud, que pertenecería a la puerta por la que se haría la carga y descargar de la cámara de cocción. El *praefurnium* está cubierto por una bóveda de cañón construida con arcilla cocida, con una luz de 1,40 m. El lindar del mismo fue pavimentado, en fases posteriores, con baldosas de cerámica de 29 x 44 cm y dos

pedras graníticas. Los niveles de relleno de este horno están formados mayoritariamente por acumulación lenta de sedimentos, aunque también se encuentran fragmentos de Pascual 1 y Tarraconense 1E, que debieron ser las últimas producciones del mismo (Martín Menéndez 2001: 390-393).

El Horno II es una estructura de planta circular, de aproximadamente 3 m de diámetro con el *praefurnium* apuntando hacia la riera de Cabrera. Si bien, aunque excavado de forma parcial, no ha ofrecido restos cerámicos en su interior que nos permitan conocer su producción, hay que relacionarlo con el área industrial de época tardo-republicana.



**Fig. 1** Vista del Horno I. Fotografía: Ayuntamiento de Cabrera de Mar.

---

## Fases de actividad

---

## C - Intervenciones

---

**Director: A. Martín Menéndez**

**Tipo de intervención:** Intervención arqueológica de urgencia/preventiva

**Lugar:** Ca l'Arnau-Can Mateu, de 1997 hasta agosto de 1998.

Se delimitó el área de interés arqueológico. Se puso al descubierto un horno y un complejo de baños públicos de época republicana.

---

**Director:**

**Tipo de intervención:** Intervención arqueológica de urgencia/preventiva

**Lugar:** Ca l'Arnau-Can Mateu, entre 2001 y 2004.

Se descubrió un huevo horno, un lacus, una serie de ámbitos y un poso circular.

---

## D - Producciones

---

### Ánforas

---

#### **Imitaciones de ánfora greco-italica**

Dado el carácter fragmentario de los restos anfóricos documentados, resulta extremadamente complicado reestablecer la morfología general completa de estas producciones, exceptuando la forma Dressel 1B de *Hispania Citerior*. En lo que respecta a las ánforas Greco-italicas fabricadas en Ca l'Arnau, tan sólo se documentan algunos bordes, que presentan una sección triangular exvasada, típica de las producciones más tardías de este tipo de contenedor.

#### **Datos cuantificados**

Únicamente algunos escasos bordes, se trataría de una producción muy minoritaria.

#### **Epigrafía**

---

#### **Tarraconense 1 y Pascual 1**

A nivel morfológico, poco puede decirse de las producciones de Tarraconense 1, ya que únicamente han sido publicados algunos fragmentos de borde, en los que se aprecian los subtipos D y E con asas de sección elíptica con una ancha acanaladura en su cara externa. Lo mismo ocurre con las Pascual 1, con escasísimos fragmentos dibujados de bordes que muestran las características tipológicas clásicas.

#### **Datos cuantificados**

#### **Epigrafía**

---

## Dressel 1

### Dressel 1A y 1B

Los escasos perfiles de Dressel 1A también muestran una sección triangular de tipo estándar. Afortunadamente, se han documentado algunos ejemplares completos de Dressel 1B de *Hispania Citerior*, que se caracterizan por presentar una morfología general muy similar a los modelos itálicos que imita. El borde es de sección cuadrangular o ligeramente cóncava. El cuello es alargado y estrecho, especialmente en su parte inferior, y las asas, paralelas a éste, son alargadas y de sección elíptica. El hombro presenta una carena muy pronunciada y marcada, casi en un ángulo de 90º, que da paso a un cuerpo fusiforme, rematado por un pivote macizo, de mediano tamaño, que muestra en su parte inferior una ligera proyección redondeada. La longitud total es de unos 100 cm, aproximadamente.

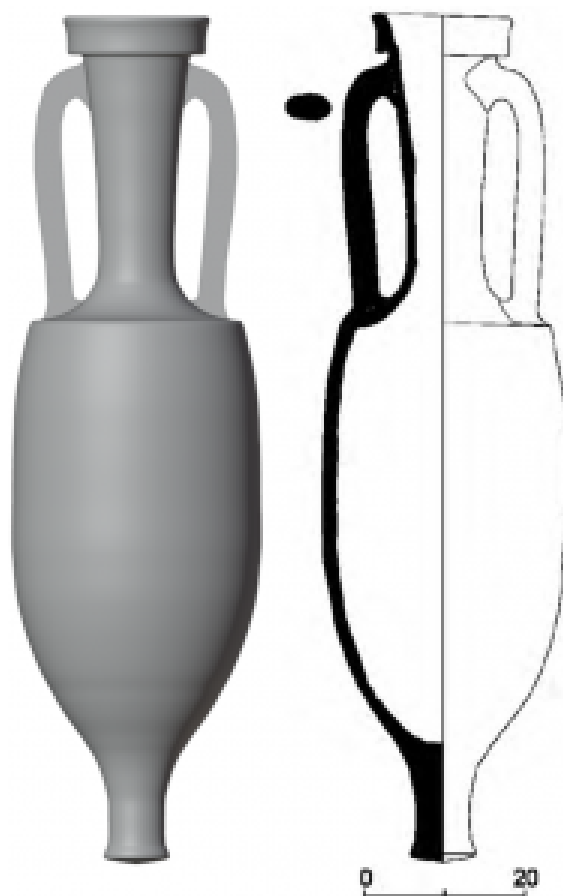


Fig. 2 Restitución tridimensional,



realizada por Enric Colom Mendoza, de Dressel 1B manufacturada en la figlina de Ca l'Arnau, a partir de dibujos de López Mullor y Martín Menéndez 2008: 39, figs. 3.3. (Colom Mendoza 2021: 496, fig.340).

---

El análisis arqueométrico de las producciones de la *figlina* de Ca l'Arnau han sido realizados por J. Buxeda y J.M. Gurt (1998) y posteriormente por V. Martínez (2014: 198-225). Las pastas cerámicas utilizadas presentan una alta variabilidad composicional y poco homogénea, fruto de la existencia de varias producciones anfóricas fabricadas a partir de un mínimo de tres arcillas base diferentes y dos fábricas a nivel petrográfico: la primera, utilizada mayoritariamente en la fabricación de las ánforas Dressel 1 y Tarraconense 1, es poco o medianamente calcárea, de grano grueso y rica en óxidos de hierro y con presencia de microfósiles. Las inclusiones son moderadamente abundantes, de tamaño arena fina a muy gruesa, de tendencia subangular o subredondeada que apunta a que estas partículas ya se encontraban de forma natural en las arcillas. Predominan los fragmentos de rocas graníticas, cuarzo y feldespatos potásicos, así como plagioclasas y láminas de biotita.

La segunda fábrica está compuesta por un sedimento arcilloso calcáreo, de grano grueso, con abundante presencia de microfósiles y agregados limosos calcáreos. Esta pasta cerámica está más presente en los individuos de Pascual 1, por lo que este cambio tecnológico podría estar relacionado con las nuevas expectativas funcionales de este contenedor anfórico.

A nivel macroscópico, las pastas cerámicas de las Dressel 1 producidas en Ca l'Arnau presentan una coloración marrón-anaranjada o marrón-rojiza, al igual que muchos de los ejemplares de Tarraconense 1 de producción local. Las Pascual 1, en cambio, presentan mayoritariamente pastas cerámicas de coloración marrón claro-beige o marrón claro-rosado.

## **Datos cuantificados**

## Epigrafía

---

### Otras producciones

---

## E - Bibliografía

---

COLOM MENDOZA, E. (2021): *Ex figlinis Tarraconensibus. Sistematización y caracterización de las figlinae amphorales de la costa oriental de la Provincia Hispania Citerior, circuitos de exportación y clasificación tipológica de sus producciones (siglos II a.C.-III d.C.)*, Universitat Rovira i Virgili - Institut Català d'Arqueologia Clàssica, tesis doctoral en línea, Tarragona, <https://www.tdx.cat/handle/10803/673170#page=1>

---

GARCÍA ROSSELLÓ, J.; MARTÍN MENÉNDEZ, A.; CELA ESPÍN, X. (2000): “[Nuevas aportaciones sobre la romanización en el territorio de Iluro \(Hispania Tarraconensis\)](#)” en *Empúries* 52, 29-54.

---

LÓPEZ MULLOR, A.; MARTÍN MENÉNDEZ, A. (2008): “[Tipologia i datació de les àmfores tarraconenses produïdes a Catalunya](#)” en LÓPEZ MULLOR, A.; AQUILUÉ, X. (coords.) *La producció i el comerç de les àmfores de la Provincia Hispania Tarraconensis. Homenatge a Ricard Pascual i Guasch*. Monografies MAC, 8, 33-94.

---

MARTÍN MENÉNDEZ, A. (2002): “[El conjunt arqueològic de Ca l'Arnau \(Cabrera de Mar, Maresme\). Un assentament romano-republicà](#)” en *Tribuna d'Arqueologia* 1998-1999, 211-228.

---

MARTÍNEZ FERRERAS, V. (2014): *Ánforas vinarias de Hispania Citerior Tarraconensis (s. I a.C. - I d.C.). Caracterización arqueométrica*, Archaeopress.

---

PREVOSTI MONCLÚS, M. (1981): *Cronologia i poblament a l'àrea rural de Baetulo*, Monografies Badalonines, 3.