

# Caldes de Montbui

Enric Colom Mendoza

**Nombre canónico:** Caldes de Montbui

**Otros nombres:** Antic Institut Manolo Hugué, Calle Balmes y Calle Espartero, o Villa romana de la Calle Buenos Aires

**Área geográfica:** Tarraconense Costa Nordeste

**Región productora:** No definido

**Localización geográfica:** Caldes de Montbui, Barcelona, Catalunya (España)

**Emplazamiento actual:** Urbano

**Coordenadas geográficas:** Latitud: 41.633149 | Longitud: 2.165828

## A - Descripción General

---

**DOI:** [https://doi.org/10.51417/figlinae\\_092](https://doi.org/10.51417/figlinae_092)

Diferentes excavaciones de urgencia realizadas en el núcleo urbano de Caldes de Montbui han permitido suponer la existencia de una *villa* suburbana en las inmediaciones de *Aquae Calidae*. Las intervenciones se llevaron a cabo en las calles Balmes, Espartero, Buenos Aires y Manolo Hugué. Este yacimiento fue hallado en 1957 con motivo de la apertura de una zanja de cimentación para la construcción de un edificio en la calle Balmes, en la que se documentó un enorme vertedero cerámico de ánforas Pascual 1 y Dressel 3 (Pascual 1977: 54). En 1958, L. Sala llevó a cabo una excavación de urgencia en la calle Buenos Aires y puso al descubierto una serie de mosaicos (Tauleria 2019: 64-65), pertenecientes a la *pars urbana* de la *villa*. En 1973, R. Pascual informa de una nueva intervención realizada en la calle Espartero, en la que se documentó un nuevo vertedero cerámico, formado mayoritariamente por fragmentos de ánfora con claros indicios de sobrecocción o deformación (Pascual 1977: 55). En 1987, C. Miró dirigió una nueva excavación realizada en un solar delimitado por las calles Buenos Aires y Santa Eulàlia, en la que se pusieron al descubierto tres ámbitos de la *villa* romana, así como diversos muros de *opus caementicium*. La última intervención fue llevada a cabo en 1990, dirigida por J. Folch, A. Monleón y O. Saula, y permitió documentar seis ámbitos diferenciados pertenecientes a época tardoantigua y un área de trabajo de época altoimperial que está organizada por un patio con un área porticada, en la que se conservan improntas de *dolia defossa*, por lo que se trataría del área de almacenado vitivinícola (Tauleria 2019: 65).

Desafortunadamente, no se han podido documentar estructuras relacionadas con el proceso productivo cerámico de esta *figlina*, únicamente dos grandes testares en los que se manifiesta la producción de ánforas Pascual 1 y Dressel 3.



## B - Características

---

**Clase de yacimiento:** Alfarería

**Emplazamiento funcional en época clásica:** Rural.

**Tipos de espacios documentados:** Testares.

**Cronología:**

Datación *post quem*: -25 | Datación *ante quem*: 25

Etiqueta textual: N/A - N/A

## Espacios documentados

---

**Tipo de espacio:** Testares

Se descubrieron dos vertederos cerámicos.

## Fases de actividad

---



## C - Intervenciones

---

**Director:**

**Tipo de intervención:** Intervención arqueológica de urgencia/preventiva

**Lugar:** Calle Balmes, 1957.

Con motivo de la apartura de una zanja, se documentó un vertedero de ánforas Pascual 1 y Dressel 3.

---

**Director: L. Sala**

**Tipo de intervención:** Intervención arqueológica de urgencia/preventiva

**Lugar:** Calle Buenos Aires, 1958.

Puso al descubierto un conjunto de mosaicos.

---

**Director:**

**Tipo de intervención:** Intervención arqueológica de urgencia/preventiva

**Lugar:** Calle Espartero, 1973.

Se documentó un segundo vertedero cerámico.

---

**Director: C. Miró**

**Tipo de intervención:** Intervención arqueológica de urgencia/preventiva

**Lugar:** Solar entre las calles Buenos Aires y Santa Eulàlia, 1987.

Se descubrieron tres ámbitos de una villa romana.

---

**Director: J. Folch, A. Monleón y O. Saula**

**Tipo de intervención:** Intervención arqueológica de urgencia/preventiva

**Lugar:** Caldes de Montbui, 1990.

Se documentaron seis ámbitos de época tardoantigua y una área de trabajo de época altoimperial.

---

## D - Producciones

---

### Ánforas

---

#### **Pascual 1**

##### **Pascual 1.E.3 de la tipología Colom**

Los escasos dibujos de fragmentos anfóricos publicados muestran dos tipos diferenciados del tipo Pascual 1. En primer lugar, un tercio superior de Pascual 1, presenta un borde relativamente poco alto, que se abre ligeramente hacia el exterior, con un escalón inferior muy marcado. Las asas son cortas, con el codo desplazado hacia abajo y de sección oval con estría en su cara externa. El cuello es de tamaño medio, con tendencia cilíndrica y se une a la campana sin dejar una línea visible. El fragmento de cuerpo conservado permite intuir que muestra una morfología fusiforme. El siguiente ejemplar, del tipo Pascual 1, presenta un borde alto y recto que se une al cuello con un escalón bien marcado. Las asas son muy cortas y muestran la misma sección que las producciones de Dressel 3, elíptica con estría central en la cara externa. El cuello es corto y cilíndrico, que se une a la campana, también de poca altura, sin dejar una línea de junta visible. El cuerpo sigue presentando una morfología fusiforme, aunque ligeramente más ovoide que las producciones anteriores.



**Fig. 1** Ánfora de tipología Pascual 1 con evidentes defectos de cocción. Hallada en 1957 en unas obras en la Calle Balmes (Montes y Sala 1962: 289, fig. 31).

## Datos cuantificados

## Epigrafía

---

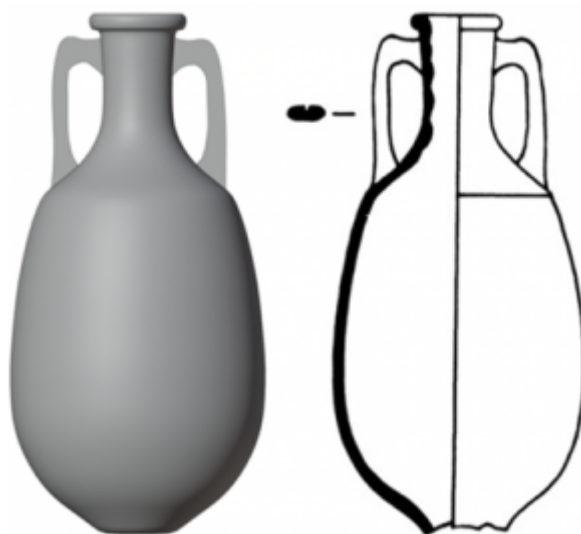
## Dressel 3

### Dressel 3.E.2 de la tipología Colom

Las Dressel 3 producidas en el alfar de Caldes de Montbui presentan bordes de sección



redondeada moderadamente proyectados hacia el exterior. Las asas son de sección elíptica con acanaladura en la cara externa, alargadas y paralelas al cuello, con un codo superior casi en ángulo recto, muy ligeramente sobreelevado. El cuello es corto y cilíndrico. La campana es alta, en forma de embudo, y se une al cuerpo, de morfología ovoide sin presentar una línea de carena muy marcada.



**Fig. 2** Restitución tridimensional , realizada por Enric Colom Mendoza, de fragmentos de ánfora Pascual 1 de producción local de Caldes de Montbui, a partir de dibujo de Pascual 1977: 81, fig. 8.1 (Colom Mendoza 2021: 817, fig.583).

## Datos cuantificados

## Epigrafía

- MCN



## Otras producciones

---



## E - Bibliografía

---

COLOM MENDOZA, E. (2021): *Ex figlinis Tarraconensibus. Sistematización y caracterización de las figlinae amphorales de la costa oriental de la Provincia Hispania Citerior, circuitos de exportación y clasificación tipológica de sus producciones (siglos II a.C.-III d.C.)*, Universitat Rovira i Virgili - Institut Català d'Arqueologia Clàssica, tesis doctoral en línea, Tarragona,  
<https://www.tdx.cat/handle/10803/673170#page=1>

---

PASCUAL, R. (1977): "Las ánforas de la Layetania" en *Méthodes classiques et méthodes formelles dans l'étude typologique des amphores. Actes du colloque de Rome, 27-29 mai 1974*, 47-96.

---

TAULERIA, M. (2019): "Centres de producció de Caldes de Montbui i el seu entorn", en C. Carreras; J. Folch y J. Guitart (eds.): *Laietània interior: marques i terrisseries d'àmfores al Vallès Occidental i Oriental*, 57-57.