

# Can Feu

Enric Colom Mendoza

**Nombre canónico:** Can Feu

**Otros nombres:** N/A

**Área geográfica:** Tarraconense Costa Nordeste

**Región productora:** No definido

**Localización geográfica:** Sant Quirze del Vallès, Barcelona, Catalunya (España)

**Emplazamiento actual:** Rural

**Coordenadas geográficas:** Latitud: 41.540310 | Longitud: 2.096719

## A - Descripción General

---

**DOI:** [https://doi.org/10.51417/figlinae\\_118](https://doi.org/10.51417/figlinae_118)

El yacimiento romano de Can Feu se encuentra en el cerro homónimo, a 198 m.s.n.m, en el término municipal de Sant Quirze del Vallès, en un punto por el que en la antigüedad pasaba un ramal de la *Via Augusta* que cruzaba el interior, uniendo *Gerunda* y *Tarraco*. Cerca de este yacimiento se encontraba la *mansio Arragona* (Sabadell). El sustrato geológico de esta zona está formado por arcillas amarillentas y por depósitos de limos y areniscas. A estos materiales se superponen sedimentos cuaternarios, formados por conglomerados gruesos, arenas y arcillas rojas. Las primeras noticias sobre la existencia de este yacimiento las da a conocer J. Vila Cinca, quien entre 1912-1915 recogió diversos materiales de época romana en la zona (Vila 1913: 12). En 1934, durante la realización de trabajos agrícolas, V. Renom da noticia del hallazgo de estructuras constructivas romanas, así como restos de cerámica. Diferentes intervenciones alternadas entre 1954 y 1978 arrojaron diversas hipótesis sobre la cronología del yacimiento (Carbonell y Folch 1993: 7). En enero de 1987, con motivo de las obras de construcción del polígono industrial de Sant Quirze del Vallès, se llevó a cabo una intervención arqueológica de urgencia, dirigida por J. Folch, J. Martínez y T. Casas, que puso al descubierto la *pars rustica* de una *villa* romana de finales del siglo I a.C., con una ocupación que perdura hasta finales del II d.C. (Canals *et al.* 1988).

El área arqueológica está formada por la *pars rustica* de la *villa* romana, que ocupa un área de 10.000m<sup>2</sup>, en la que los restos se dividen en dos sectores, el primero, situado al N, ocupa una superficie de 520 m<sup>2</sup> y está formado por un edificio de planta rectangular, subdividido en una serie de habitáculos destinados a la producción agrícola (*lacus* pavimentado con *opus signinum*, pozos, sala de prensado, un posible *calcatorium*, almacenes de *dolia defossa*, canalizaciones y diversos silos). A una treintena de metros al S de este edificio, se encuentran el alfar, del que destaca principalmente un conjunto de tres hornos en batería.

Se constatan hasta tres fases diferenciadas en la producción cerámica. La primera, abarcaría

desde finales del siglo I a.C. hasta aproximadamente el 15 d.C., y estaría caracterizada por la producción de ánforas Pascual 1. En este período se encuentran en funcionamiento las estructuras de transformación vitivinícola (*lacus*, almacenes de *dolia defossa*, etcétera), el Horno I y un pozo de agua adyacente a una gran pileta de decantación de arcillas. En la segunda fase, que transcurre hasta el tercer cuarto del siglo I d.C., se construye una segunda pileta de decantación de arcillas y dos nuevos hornos en paralelo al primero. Se detecta momentáneamente la producción simultánea de Pascual 1 y Dressel 2-4, pero rápidamente la primera desaparece. Se construye un gran *lacus* de 9,10 x 3,20 m y se crea un nuevo almacén de *dolia defossa* que anula el anterior. Finalmente, en la tercera fase, una de las piletas de decantación se desmantela y amortiza, así como el almacén de *dolia defossa*. Tan sólo se tiene constancia de la producción de cerámica común (Carbonell y Folch 1998: 289-290).

## B - Características

---

**Clase de yacimiento:** Alfarería

**Emplazamiento funcional en época clásica:** Rural.

**Tipos de espacios documentados:** Hornos, Piletas de decantación de arcilla.

**Cronología:**

Datación *post quem*: -25 | Datación *ante quem*: 50

Etiqueta textual: N/A - N/A

## Espacios documentados

---

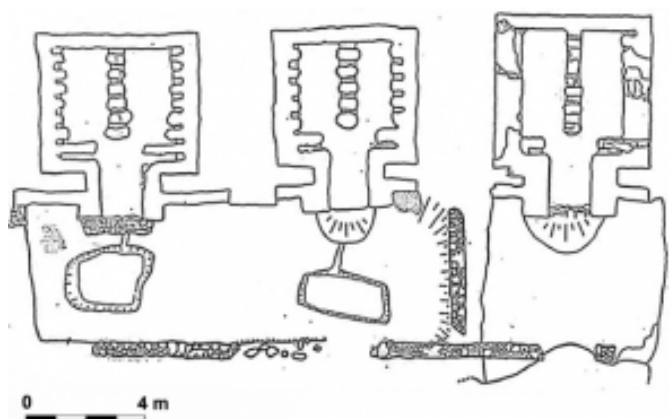
**Tipo de espacio:** Hornos

Al sur del área de procesado vitivinícola se encuentra el alfar de Can Feu. Destaca por un conjunto de tres hornos, dispuestos en batería. El Horno I es de planta cuadrada, excavado en el subsuelo, del que sólo se conserva la cámara de combustión, de 5,35 m de costado. Los muros perimetrales del horno están contruidos con ladrillos de adobe rectangulares y el interior está formado por arcillas vitrificadas por las altas temperaturas. El interior del *praefurnium* se encuentra dividido por un muro axial, que sustentaría los arcos de soporte de la parrilla, por lo que se trata de un horno de tipología II/c de Cuomo di Caprio. El *praefurnium* estaba precedido por un pasillo de 1.64 m por el que se alimentaba el horno a través de un área de servicio pavimentada de unos 30 m<sup>2</sup> (Martín *et al.* 1988: 88).

Los Hornos II y III son de idénticas características al anterior, contruidos en paralelo y compartiendo una misma área de servicio, y presentan delante del *praefurnium* sendas cubetas de drenaje de agua de lluvia durante la construcción de los hornos, siendo colmatadas una vez contruidos. El análisis antracológico de los carbones recuperados en los hornos ha permitido conocer los combustibles utilizados, siendo el roble el más utilizado (103 muestras), seguido de la encina, en 41 muestras (Folch 2019: 52-53).



Al noreste del conjunto de hornos en batería, se documenta un cuarto horno de planta cuadrangular de pequeñas dimensiones (1,50 m de longitud) del que únicamente se conserva la cámara de combustión y cuatro pilares adosados a la pared que sustentaban los arcos sobre los que se apoyaba la parrilla, del tipo II/b de Cuomo di Caprio. Dadas sus reducidas dimensiones, se planteó que estuviese destinado a la cocción de piezas más pequeñas, como cerámica común (Martínez *et al.* 1988: 31).



**Fig. 1** Detalle de los tres hornos en batería  
(extraído de Folch 2019: 53, fig.17).



**Fig. 2** Restitución tridimensional, realizada por Enric Colom Mendoza de un ejemplar de Dressel 2 con marca CE o CF in pede del Segundo Muro de Ánforas de Cartago. Dibujo cortesía de J. Freed (Colom Mendoza 2021: 395, fig.272).



**Fig. 3** Vista de los hornos cerámicos de Can Feu (extraído de Comas y Carreras 2008: 180, fig.2).

---

**Tipo de espacio:** Piletas de decantación de arcilla

Al norte de los hornos, y cerca del conjunto donde se encuentran las prensas, se documentaron dos grandes piletas de decantación de arcillas (9,56 x 6,62 m y 8,46 x 4,48 m), sin pavimento, debido al carácter impermeable del sustrato natural (Folch 2019: 52).

---

## Fases de actividad

---

## C - Intervenciones

---

### **Director: J. Vila Cinca**

**Tipo de intervención:** Intervención arqueológica de urgencia/preventiva

**Lugar:** Can Feu, 1912-1915.

Recogió diversos materiales de época romana en la zona.

---

### **Director: V. Renom**

**Tipo de intervención:** Intervención arqueológica de urgencia/preventiva

**Lugar:** Can Feu, 1934.

Da noticia del hallazgo de estructuras constructivas romanas, así como restos de cerámica.

---

### **Director: J. Folch; J. Martínez, T. Casas**

**Tipo de intervención:** Intervención arqueológica de urgencia/preventiva

**Lugar:** Can Feu, 1987.

Se puso al descubierto la pars rustica de una villa romana de finales del siglo I a.C., con una ocupación que perdura hasta finales del II d.C.

---



## D - Producciones

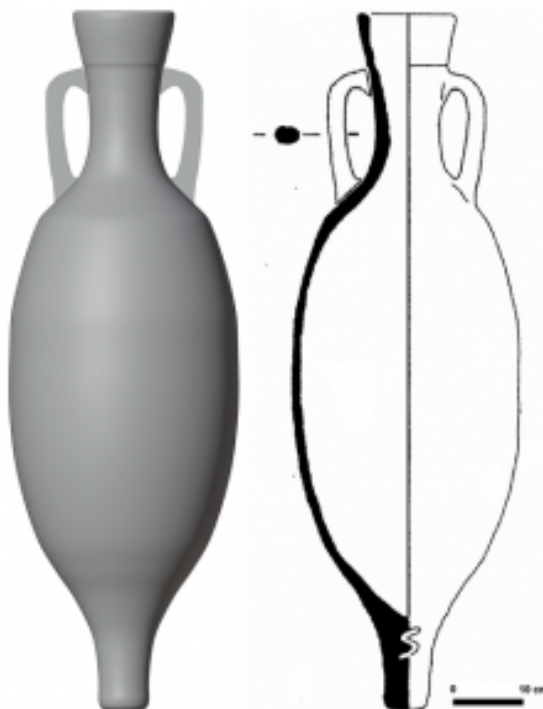
---

### Ánforas

---

#### **Pascual 1.E** **Pascual 1**

En base a dos ejemplares de Pascual 1 que fueron recuperados completos o semi-completos, podemos trazar las líneas generales de los rasgos morfológicos de estas producciones. Presentan bordes de perfil de mediana altura, ligeramente exvasados. Los cuellos son relativamente cortos, robustos y anchos, con un perfil cóncavo. Las asas son ligeramente cortas y arqueadas, con el codo desplazado hacia abajo, y su sección es oval con estría en su cara externa. La línea de unión entre la campana y el cuerpo tan sólo está ligeramente marcada en las producciones de la segunda fase del alfar. Su perfil es fusiforme, aunque menos en la segunda fase. Los pivotes son macizos, de longitud mediana y anchos.



**Fig. 4** Restitución tridimensional, realizada por Enric Colom Mendoza, de ánfora Pascual 1 de la primera fase de producción cerámica de Can Feu, a partir de Folch 2019: 54, fig.1.1 (Colom Mendoza 2021: 397, fig. 274)

---

## Datos cuantificados

### Epigrafía

- CILLID *in collo*

---

### Dressel 2

Contamos con dos ejemplares completos, a excepción del borde, provenientes del Segundo Muro de Ánforas de Cartago, que hemos podido dibujar gracias a la amabilidad de J. Freed, para poder llevar a cabo la caracterización morfológica de las ánforas Dressel 2 de Can Feu. El primero muestra unas asas rectas, alargadas y paralelas al cuello, de sección bífida, con codo superior casi en ángulo recto, aunque con la arista ligeramente sobreelevada. El cuello es ligeramente cónico, con el punto de diámetro mínimo a media altura de este. La campana es muy baja, y forma un ángulo de unos 95º con la línea de los hombros. El cuerpo es de tendencia cilíndrica, y está rematado por un pivote grueso y macizo, que presenta una moldura semiesférica sobresaliente en su parte inferior, con marca CE o CF. Las medidas son 1,04 m de longitud máxima estimada, 0,30 m de ancho y 18 kg de peso. La pasta cerámica es de color rojo intenso - amarronado, más depurada de lo habitual, con presencia de diminutas partículas de cuarzo blanco, óxido de hierro, y chamota de color rojo amarronado.



**Fig. 5** Restitución tridimensional, realizada por Enric Colom Mendoza de un ejemplar de Dressel 2 con marca CE o CF in pede del Segundo Muro de Ánforas de Cartago. Dibujo cortesía de J. Freed (Colom Mendoza 2021: 395, fig.272).

## Datos cuantificados

### Epigrafía

- ACVT
- BLAND
- CAT
- CE o CF
- H

- HE
- MI
- NI o IN
- PIND
- SEVE
- *Signum*

---

## Otras producciones

---

## E - Bibliografía

---

CANALS, A.; MERCADAL, O.; RIBÉ, G. (1988). "El complex arqueològic Bòbila Madurell-Serrat de Can Feu: Història de la investigació" en *Arraona*, 2, 9-26.

---

CARBONELL, E. y FOLCH, J. (1993): *Aqua. Terra. Ignis. La terrisseria romana de Can Feu*. Museu d'Història de Sabadell.

---

CARBONELL, E. y FOLCH, J. (1998): "La producció de vi i d'àmfores a la vil·la de Can Feu" en Comas, M. y Padrós, P. (coord.) *El vi a l'antiguitat. Economia, producció i comerç al mediterrani occidental. Actes del II Col·loqui Internacional d'Arqueologia Romana*, 289-293.

---

CARBONELL, E.; FOLCH, J. MARTÍNEZ, J. (1989): *El jaciment ibèric i romà de Can Feu*. Direcció General del Patrimoni Cultural, Generalitat de Catalunya. Memòria de excavació inédita.

---

CARBONELL, E.; MARTÍNEZ, J.; BARRASETAS, E. (1990): *Memòria de l'excavació del Jaciment Romà de Poble Sec (Sant Quirze del Vallès 4 d'agost-15 d'octubre de 1989)*. Direcció General del Patrimoni Cultural. Inédito.

---

COLOM MENDOZA, E. (2021): *Ex figlinis Tarraconensibus. Sistematización y caracterización de las figlinae amphorales de la costa oriental de la Provincia Hispania Citerior, circuitos de exportación y clasificación tipológica de sus producciones (siglos II a.C.-III d.C.)*, Universitat Rovira i Virgili - Institut Català d'Arqueologia Clàssica, tesis doctoral en línia, Tarragona,  
<https://www.tdx.cat/handle/10803/673170#page=1>