

# Can Notxa

Enric Colom Mendoza

**Nombre canónico:** Can Notxa

**Otros nombres:** N/A

**Área geográfica:** Tarraconense Costa Nordeste

**Región productora:** No definido

**Localización geográfica:** Argentona, Barcelona, Catalunya (España)

**Emplazamiento actual:** Rural

**Coordenadas geográficas:** Latitud: 41.577227 | Longitud: 2.3879104

## A - Descripción General

---

**DOI:** [https://doi.org/10.51417/figlinae\\_097](https://doi.org/10.51417/figlinae_097)

El yacimiento de Can Notxa se encuentra situado a unos 225 m de la orilla izquierda de la riera de Argentona, a unos 60 msnm. Las primeras noticias del yacimiento son las ofrecidas por M. Ribas en 1933, quien hace referencia a que, durante la construcción de la carretera vieja Mataró-Argentona se puso al descubierto una zona de necrópolis, así como restos de muros que habrían configurado cuatro habitaciones, algunas pavimentadas en *opus signinum*, y en 1952 hace referencia a la posible presencia de un horno dedicado a la cocción de cerámica. Tiempo después, J.M. Defaus y A. Martín (1989) durante las prospecciones arqueológicas motivadas por la prolongación de la autopista A-19, volvieron a prospectar la zona anotando la existencia de materiales cerámicos en superficie (*tegulae* y ánforas, sin especificar la tipología). A principios de la década de los 90 del siglo XX, Marta Prevosti llevó a cabo nuevas prospecciones en la zona, localizando fragmentos de ánfora tarraconense, *tegulae*, *dolia* y restos de *opus signinum* (Prevosti 1996). Finalmente, los últimos trabajos realizados en 1994, con motivo de la construcción del nuevo tramo de autopista entre Mataró y Granollers, permitieron documentar un horno cerámico y un área de vertedero (Rigo 1996).

## B - Características

---

**Clase de yacimiento:** Alfarería

**Emplazamiento funcional en época clásica:** Rural.

**Tipos de espacios documentados:** Hornos.

**Cronología:**

Datación *post quem*: -40 | Datación *ante quem*: 25

Etiqueta textual: N/A - N/A

## Espacios documentados

---

**Tipo de espacio:** Hornos

Del horno hallado se conserva parte de la cámara de combustión, hasta una altura máxima de 1,39 m, sin vestigios del *praefurnium* que se ubicaba en la zona más baja de la pendiente. Puesto que se encuentra destruido en parte, no es posible saber si era de planta cuadrangular o rectangular (4,60 x 4 m conservados). Como es común en estos casos, se encuentra excavado en el terreno natural, delimitado por paredes hechas con adobes de 29,5 x 14,5 x 7,5 cm. La cámara de combustión se encuentra dividida en dos por un muro axial que conserva en su parte superior el arranque de cinco arcos fabricados en adobe que, partiendo desde los laterales, descansaban en éste. Se trata por tanto de un horno de tipología II/c de Cuomo di Caprio (2007:524, fig.169). Los materiales de relleno del mismo estaban compuestos en su inmensa mayoría por parte de la estructura del mismo de adobe, piedras y algunas *tegulae*, así como *imbrices* deformados por el exceso de cocción. En una terraza superior, cerca de este horno se halló un vertedero cerámico en el que predominaba el material constructivo y las ánforas de tipología Tarraconense 1 y Pascual 1.



**Fig. 1** Vista y planimetría del horno de Can Notxa  
(Rigo 1996: anexo de planos y diapositivas).

---

## Fases de actividad

---



## C - Intervenciones

---

**Director: J.M. Defaus y A. Martín**

**Tipo de intervención:** Intervención arqueológica de urgencia/preventiva

**Lugar:** Finca de Can Notxa - Autopista A-19, 1989.

Se prospectó la zona anotando la existencia de materiales cerámicos en superficie.

---

**Director: M. Prevosti**

**Tipo de intervención:** Intervención arqueológica de urgencia/preventiva

**Lugar:** Can Notxa, principios de la década de los 90.

Se localizaron fragmentos de ánfora tarraconense, tegulae, dolia y restos de opus signinum.

---

**Director: A. Rigo**

**Tipo de intervención:** Intervención arqueológica de urgencia/preventiva

**Lugar:** Can Notxa - Autopista entre Mataró y Granollers, 1994.

Se documentó un horno cerámico y un área de vertedero.

---

## D - Producciones

---

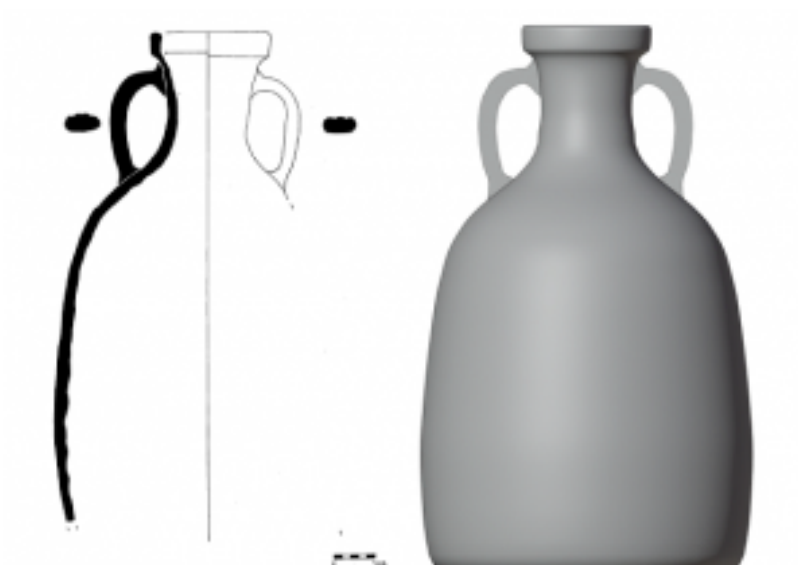
### Ánforas

---

#### Tarraconense 1

Por los escasos fragmentos dibujados y publicados podemos hacer una breve descripción de la morfología de las ánforas del tipo Tarraconense 1 producidas en Can Notxa. El borde tiene una altura que oscila entre los 2,8-3,2 cm y un diámetro de boca de entre 14-16 cm. El labio es de sección redondeada y ligeramente exvasado que presenta normalmente una o dos molduras o escalones. La distancia exterior de las asas es de 23-24,5 cm y el diámetro exterior del cuello oscila entre los 9,3-9,9 cm. En cuanto a las asas, son más cortas (10-13 cm) que en los modelos estándar y la mayoría presentan como característica especial tres acanaladuras en la cara externa. Los pivotes son cortos (6,5-10 cm) y de diámetro reducido (4,3-4,9 cm).

Llorenç Vila (2011:141-150) llevó a cabo el análisis arqueométrico del poco material anfórico que pudo recuperar del S.A.M. de Girona, un total de 7 fragmentos (cinco fragmentos de Tarraconense 1 y dos de Pascual 1) que presentan dos fábricas cerámicas diferentes: la primera, presenta picos de moscovita, cuarzo, feldespato potásico, así como hematites y fue cocida a una temperatura de unos 850-900°C; la segunda fábrica cerámica presenta como fases principales el cuarzo, feldespato potásico y picos de hematites más desarrollados que en la pasta cerámica anterior, siendo cocida a una temperatura de 900/950-1000°C.



**Fig. 2** Tarraconense 1 de producción local de Can Notxa (Rigo 1996: 43, Lám.5) y restitución tridimensional, realizada por Enric Colom Mendoza a partir del mismo (Colom Mendoza 2021: 510, fig. 347).

### **Datos cuantificados**

No se facilitan datos al respecto.

### **Epigrafía**

No se documenta.

### **Pascual 1**

Si bien en un principio algunos autores limitaron la producción local de ánforas a la Tarraconense 1 (Rigo 1997), Llorenç Vila (2011: 426), mediante la caracterización arqueométrica de muestras cerámicas tomadas del vertedero, pudo corroborar que la Pascual 1 también fue producida en este alfar. Desgraciadamente, no se han publicado los dibujos arqueológicos de estas producciones.

### **Datos cuantificados**

No se facilitan datos al respecto.

### **Epigrafía**

No se documenta.

---

## **Otras producciones**

---

### **Material de construcción**

*Tegulae e imbrices.*

---

### **Cerámica común**

Cazuelas y ollas.

---

### **Dolia**

---





## E - Bibliografía

---

COLOM MENDOZA, E. (2021): *Ex figlinis Tarraconensibus. Sistematización y caracterización de las figlinae amphorales de la costa oriental de la Provincia Hispania Citerior, circuitos de exportación y clasificación tipológica de sus producciones (siglos II a.C.-III d.C.)*, Universitat Rovira i Virgili - Institut Català d'Arqueologia Clàssica, tesis doctoral en línea, Tarragona,  
<https://www.tdx.cat/handle/10803/673170#page=1>

---

DEFAUS, J.M.; MARTÍN MENÉNDEZ, A. (1989): *Memòria de les prospeccions realitzades en l'itinerari de la futura autovía de Mataró a Palafolls*. Direcció General del Patrimoni Cultural. Memoria de excavación inédita.

---

PREVOSTI, M. (1996): "Prospecciones sistemáticas en el Maresme y los orígenes de la romanización del territorio" en *Studia Historica, Hª Antigua* 13-14, 125-140.

---

RIGO, A. (1996): *Memòria de l'excavació arqueològica realitzada a Can Notxa*. Direcció General de Patrimoni. Memoria de excavación inédita.

---

VILA SOCIAS, LI. (2011): *Una Arqueometria del Canvi Tecnològic: Producció i consum d'àmfores durant el canvi d'Era en la zona nord de la costa catalana*. Tesis doctoral dirigida por el Dr. Jaume Buxeda i Garrigós. Universitat de Barcelona. Inédita.