

La Salut

Enric Colom Mendoza

Nombre canónico: La Salut

Otros nombres: N/A

Área geográfica: Tarraconense Costa Nordeste

Región productora: No definido

Localización geográfica: Sabadell, Barcelona, Catalunya (España)

Emplazamiento actual: Urbano

Coordenadas geográficas: Latitud: 41.562655 | Longitud: 2.123546

A - Descripción General

DOI: https://doi.org/10.51417/figlinae_117

Las primeras referencias del descubrimiento de restos arqueológicos son de finales del siglo XIX, obra de J. Salvany quien describe restos de estructuras visibles en superficie, y que atribuyó a un origen visigodo. En 1921, J. Montllor puso en relación el yacimiento de La Salut, con la *mansio* de *Arragona*, que aparece en el itinerario de los vasos de Vicarello. A partir de ese momento, y hasta 1949, se iniciaron diversas campañas de excavación, dirigidas por J. Vila y V. Renom, quienes pusieron al descubierto una serie de estructuras correspondientes a la *pars urbana* y la *pars rustica* de una *villa* romana. De ésta última se identificaron un campo de hasta 68 *dolia defossa* colocados en seis hileras paralelas. Cerca de este espacio se documentó un ámbito techado con restos de bases de *arbores*, que sugiere una instalación de prensado. A parte, se hallaron dos depósitos con conducciones de desguace (uno de ellos de 7 x 4 m), una pileta con pavimento de *tegulae* y tres hornos cerámicos con estructuras de habitación asociadas (Renom y Mas 1952). Desafortunadamente, el carácter discontinuo de estas intervenciones, junto a una falta de metodología arqueológica, impide poner en relación las estructuras descubiertas. En 1986 y 1988, el Museu d'Història de Sabadell inició sendas campañas de excavación, dirigidas por T. Casas y R. Enrich en la que se localizó un ámbito cuadrangular con pavimento de *opus signinum* cuyo perímetro estaba delimitado por una moldura en forma de media caña, claramente destinado a contener líquidos, por lo que posiblemente se trate de un *lacus* (Casas Selvas y Enrich 1995:15-16). Entre finales de 1999 y principios de 2000, se inició una nueva intervención arqueológica, dirigida por P.L. Artigues, hallándose nuevas estructuras de habitación, colmatadas a mediados del siglo I d.C. La última campaña de excavación se llevó a cabo en 2002, documentándose una necrópolis de época alto medieval (Matas 2002: 26-27).

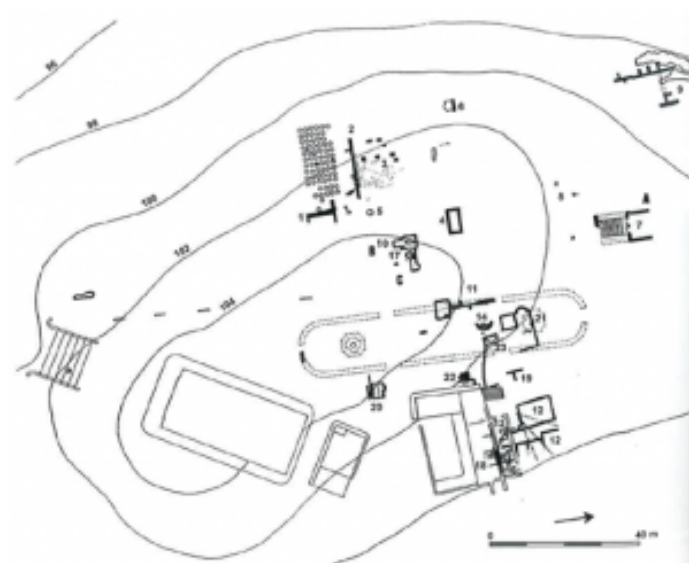


Fig. 1 Planta general del yacimiento (extraído de Martínez Ferreras 2014: 94, fig.46).

B - Características

Clase de yacimiento: Alfarería

Emplazamiento funcional en época clásica: Rural.

Tipos de espacios documentados: Fosas o estructuras de almacenamiento de arcillas o desgrasantes, Hornos.

Cronología:

Datación *post quem*: -40 | Datación *ante quem*: 50

Etiqueta textual: N/A - N/A

Espacios documentados

Hornos cerámicos

Tipo de espacio: Hornos

El Horno I fue descubierto en 1914. Su cámara de cocción presenta una planta casi cuadrangular (4,60 x 4,50 m), con una parrilla sostenida por una doble línea de arcos, y un *hypocaustum* con doble *praefurnia* (tipo II/d de Cuomo di Caprio), que eran alimentados desde una zona de trabajo delimitada por muros. En los estratos asociados a este horno aparecieron dos monedas de Agripa y abundantes fragmentos de ánfora y *dolia* (Renom y Mas 1952: 14-15). El Horno II fue hallado en 1931 y se encuentra a unos 40 m al sur del Horno I. Se trata de una estructura de planta rectangular con muro axial que divide la cámara de cocción en dos, y en el que se sustentan los arcos dobles donde se apoya la parrilla, del tipo II/c de Cuomo di Caprio. Desafortunadamente, no se facilitan las dimensiones del mismo. Junto a éste, en 1935 se documentó un horno de planta circular con pilar central, del tipo I/b (Renom y Mas 1952: 21-22). En 1948 fue puesto al descubierto el Horno IV, al E-SE del complejo formado por los hornos II y III. Su descripción [...] *se trata de un hermoso ejemplar de horno romano, con dos hileras de pilares para el sostenimiento de tres bóvedas con sendas rendijas [...]* (Renom y Mas 1952: 26) permite caracterizarlo como del tipo II/b de Cuomo di Caprio.

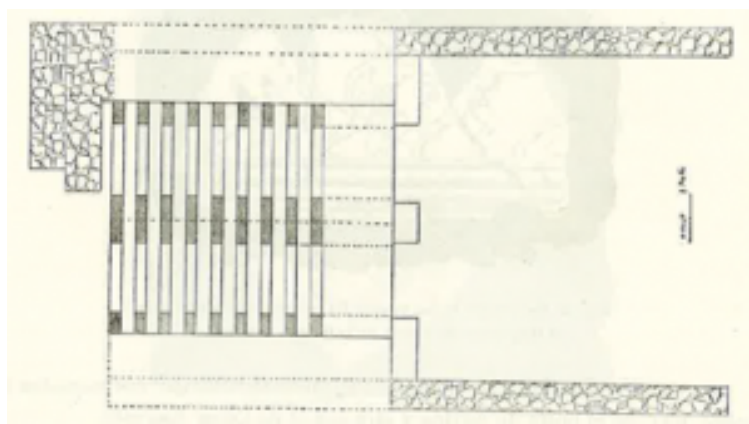


Fig. 2 Planta del Horno I hallado en La Salut, del tipo II/d de Cuomo di Caprio (extraído de Renom y Mas 1952: 14, fig.5).

Pileta de amasado o de almacenaje de arcillas

Tipo de espacio: Fosas o estructuras de almacenamiento de arcillas o desgrasantes

En 1913, a pocos metros del Horno I, se puso al descubierto un pavimento de *tegulae* planas que ocupaba una superficie de 2 x 1,05 m (Renom y Mas 1952: 15). Pensamos que debe tratarse de una pileta de amasado o almacenamiento de arcilla, en base a otros paralelos hallados.

Fases de actividad

C - Intervenciones

Director: J. Vila y V. Renom

Tipo de intervención: Intervención arqueológica de urgencia/preventiva

Lugar: La Salut, 1921-1949.

Pusieron al descubierto una serie de estructuras correspondientes a la pars urbana y la pars rustica de una villa romana.

Director: T. Casas y R. Enrich

Tipo de intervención: Intervención arqueológica de urgencia/preventiva

Lugar: La Salut, 1986 y 1988.

Se localizó un ámbito cuadrangular con pavimento de opus signinum cuyo perímetro estaba delimitado por una moldura en forma de media caña.

Director: P.L. Artigues

Tipo de intervención: Intervención arqueológica de urgencia/preventiva

Lugar: La Salut, finales de 1999 y principios de 2000.

Se hallaron nuevas estructuras de habitación, colmatadas a mediados del siglo I d.C.

Director:

Tipo de intervención: Intervención arqueológica de urgencia/preventiva

Lugar: La Salut, 2002.

Se documentó una necrópolis alto medieval.

D - Producciones

Ánforas

Tarraconense 1A y 1D Tarraconense 1

Las Tarraconense 1 presentan un borde moldurado y exvasado, con una ligera proyección saliente en la parte superior del mismo y una altura que oscila entre los 4-5 cm. El cuello es corto y robusto, las asas son de perfil arqueado y de sección elíptica con tres o cuatro estrías en su cara externa. Las pastas utilizadas en su fabricación son muy homogéneas, de color marrón-beige y abundante presencia de desgrasante de cuarzo. Algunos ejemplares presentan pastas bien cocidas, de color rojo-anaranjado. Se contabilizan un total de 34 individuos (Casas Selvas 1987:20).

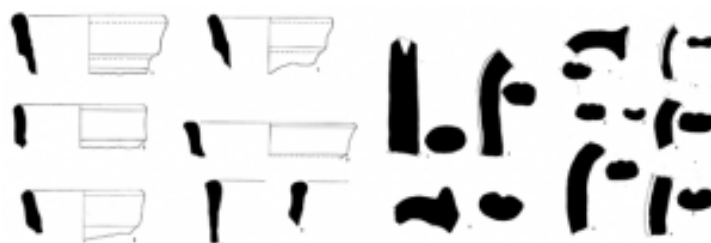


Fig. 3 Fragmentos de Tarraconense 1 y Pascual 1 de La Salut (extraído de Casas Selvas y Enrich 1995: lám. III-VII).

Datos cuantificados

Epigrafía

Pascual 1

Pascual 1

El tipo Pascual 1 está escasamente representado en La Salut, aunque pudo recuperarse un ejemplar completo (Martínez Ferreras 2014: 95). Muestra un labio alto y recto, ligeramente proyectado hacia el exterior, que se une al cuello mediante un pequeño escalón. Las asas son relativamente cortas, paralelas al cuello y presentan la clásica sección ovalada con estría en su cara externa. El cuello es corto, cuyo diámetro se va estrechando a medida que se une a la campana, sin dejar una estría visible. La unión con los hombros se ejecuta mediante una línea de carena suavizada. El cuerpo es fusiforme con tendencia ligeramente ovoide, con su diámetro máximo a media altura del mismo. El pivote es corto para tratarse de una Pascual 1, robusto y ancho, rematado por una pequeña moldura sobresaliente.

Datos cuantificados

Epigrafía

Dressel 2-3.E

Dressel 2-4

Del tipo Dressel 2-3 tan sólo se documentan tres ejemplares, aunque afortunadamente, contamos con un individuo completo de Dressel 2.E con marca AMAND, presente en La Salut, y procedente del pecio Petit Congloué (Sciallano y Liou 1985: 32, fig.17), por lo que podemos llevar a cabo su caracterización morfológica. Muestra un labio de sección redondeada, con una arista marcada a media altura del mismo, lo que le confiere un ligero aspecto triangular. El cuello es relativamente largo, de perfil cóncavo, con el diámetro mínimo a media altura. Las asas son rectas y largas, separadas del cuello y en paralelo a éste, de sección bífida, y con codo en ángulo recto. La campana es baja, y se une al cuerpo sin mostrar unos hombros muy marcados. El cuerpo es de perfil ligeramente cilíndrico, y está rematado por un pivote largo y robusto, que presenta una pequeña proyección sobresaliente.

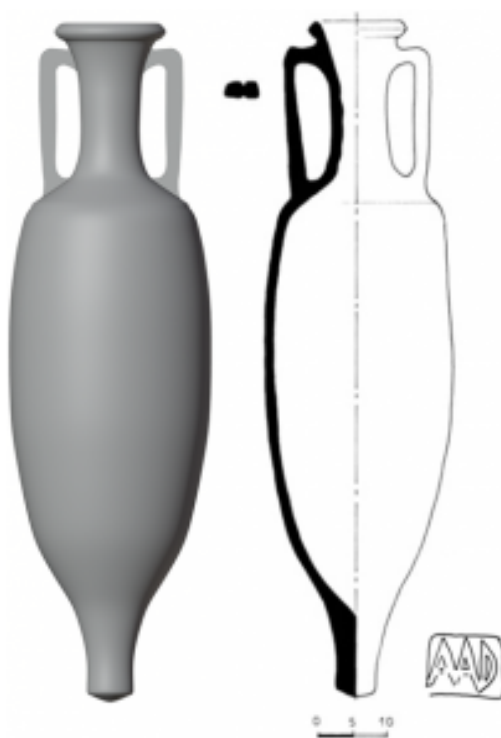


Fig. 4 Restitución tridimensional realizada por Enric Colom Mendoza de ánfora Dressel 2 con marca AMAND del pecio Petit Congloué (a partir de Sciallano y Liou 1985: 32, fig.17).

Datos cuantificados

Epigrafía

- AMAND
- CAM
- MVS

Otras producciones

Material de construcción

Tegulae

Terra Sigillata Hispanica

Formas Drag. 29 y Drag.37

Dolia

Pondera

E - Bibliografía

CASAS SELVAS, M.T.; ENRICH; R. (1995). *Vil·la romana de La Salut. Memòria de les campanyes d'excavació*. Direcció General del Patrimoni Cultural. Memòria de excavación inédita.

COLOM MENDOZA, E. (2021). *Ex figlinis Tarraconensibus. Sistematización y caracterización de las figlinae amphorales de la costa oriental de la Provincia Hispania Citerior, circuitos de exportación y clasificación tipológica de sus producciones (siglos II a.C.-III d.C.)*, Universitat Rovira i Virgili - Institut Català d'Arqueologia Clàssica, tesis doctoral en línea, Tarragona, <https://www.tdx.cat/handle/10803/673170#page=1>

MATAS, O. (2002). *Memòria de l'excavació arqueològica desenvolupada al parc periurbà de la Salut, 2000 (Sabadell, Vallès Occidental)*. Direcció General del Patrimoni Cultural. Memòria de excavación inédita.

RENOM, V. y MAS, L. (1952). *Las excavaciones del poblado de Arragona*. Publicaciones de la Fundación Bosch y Cardellach, Sabadell.