

# L'Almadrava

Enric Colom Mendoza

**Nombre canónico:** L'Almadrava

**Otros nombres:** N/A

**Área geográfica:** Tarraconense Costa Central

**Región productora:** No definido

**Localización geográfica:** Dénia, Valencia, País Valencià (España)

**Emplazamiento actual:** No definido

**Coordenadas geográficas:** Latitud: 38.855460 | Longitud: 0.017903

## A - Descripción General

---

DOI: [https://doi.org/10.51417/figlinae\\_088](https://doi.org/10.51417/figlinae_088)

Se trata, junto con la *figlina* de Oliva, de uno de los centros de producción anfórica mejor conocidos del territorio valenciano. Si bien ya se conocía la existencia de un yacimiento romano en l'Almadrava desde 1957, durante las primeras excavaciones llevadas a cabo en 1984-85 se detectaron los hornos y vertederos de este importante centro de producción.

## B - Características

---

**Clase de yacimiento:** Alfarería

**Emplazamiento funcional en época clásica:** Rural.

**Tipos de espacios documentados:** Canteras al aire libre, Edificios alfareros, Hornos.

**Cronología:**

Datación *post quem*: N/A | Datación *ante quem*: N/A

Etiqueta textual: N/A - N/A

## Espacios documentados

---

### Pozos de extracción de arcilla

**Tipo de espacio:** Canteras al aire libre

Se han documentado toda una serie de oquedades en el sustrato geológico colmatadas por fragmentos de cerámica con desechos de cocción, que se han interpretado como posibles canteras al aire libre de extracción de arcilla.

### Horno I

**Tipo de espacio:** Hornos

Se trata de una estructura de planta cuadrada, de 4,5 m de longitud y del tipo II/B de Cuomo di Caprio (2007:524, fig.169). La estructura se encuentra excavada en el subsuelo y se conserva parte del arranque de las paredes del *laboratorium* y la parrilla, que estaba sustentada por cinco arcos de medio punto que se conservaron hasta una altura máxima de 2,65 m. La construcción del mismo está realizada con adobes revestidos de arcilla

### Horno II

**Tipo de espacio:** Hornos

De características muy similares al anterior, pero con la diferencia de que la parrilla se sustenta por cuatro arcos de medio punto

---

### **Horno III**

**Tipo de espacio:** Hornos

La estructura se encuentra muy arrasada y no puede restituirse la planta al completo ya que sólo se conserva un ángulo de la cámara de combustión, por lo que podría ser de planta cuadrada o rectangular.

---

### **Horno IV**

**Tipo de espacio:** Hornos

Se encuentra casi completamente arrasado, aunque parece tratarse de un horno de tipología II/B de Cuomo di Caprio (2007:524, fig.169).

---

### **Espacio de talleres**

**Tipo de espacio:** Edificios alfareros

Se trata de espacios relacionados con el proceso de fabricación cerámica y como vivienda de los alfareros. Estas estructuras presentan galerías rectangulares compartimentadas en diferentes habitáculos con funciones diversas. En uno de estos ámbitos se halló la cimentación de un banco de cocina y un silo colmatado por residuos de carácter doméstico. En otros se documentaron pequeños depósitos contruidos con *tegulae*, que podrían tratarse de piletas de decantación o de almacenaje de la arcilla. En el interior del Taller I se ha propuesto la ubicación de un posible torno. Los talleres I y II presentan en su interior cuatro hornos de pequeño tamaño, de planta oval, relacionados con trabajos metalúrgicos o con la elaboración de piezas cerámicas de menor tamaño.

---

## Fases de actividad

---

## C - Intervenciones

---

## D - Producciones

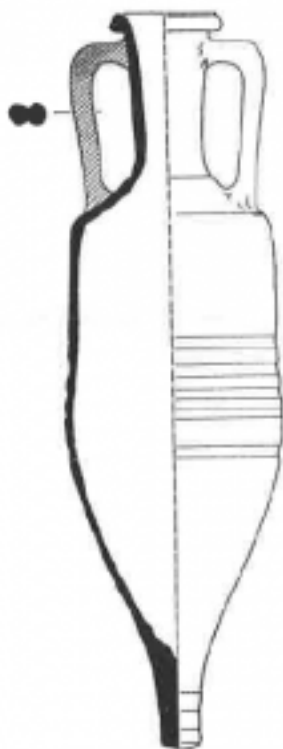
---

### Ánforas

---

#### Dressel 2-4

Las características morfológicas de estas producciones son fáciles de identificar, puesto que difieren totalmente al resto de producciones de la *Tarraconensis*. El borde suele ser de sección redondeada, aunque algunos presentan una sección más bien triangular, engrosado y exvasado hacia el exterior. Las asas son bífidas y presentan una curva característica en la zona alta de las mismas. Los ejemplares documentados presentan estría en la zona de unión entre el cuello y la campana. El cuerpo es de perfil fusiforme, con estrías de torno marcadas. Los pivotes son de mediano tamaño, largos y estrechos.



**Fig. 1** Perfil completo de Dressel 2 de producción local de l'Almadrava (Gisbert Santonja 1998:409, fig.7.2).

---

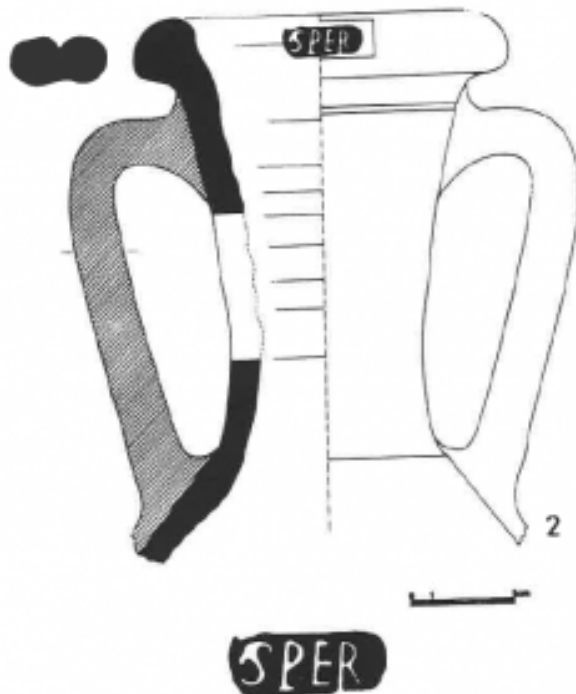
### **Datos cuantificados**

Las diferentes publicaciones consultadas no ofrecen datos globales al respecto.

### **Epigrafía**

- CRI *ignotus*
- PH·I *in campana et in ventre.*
- PL·CIS *in campana.*
- SAT *in campana.*
- SPER *in labro*





**Fig. 2** Dressel 2-4 de l'Almadrava procedente del yacimiento subacuático de Punta Nord de Badia de l'Almadrava (Gisbert Santonja 1998: 406, fig. 4.2).

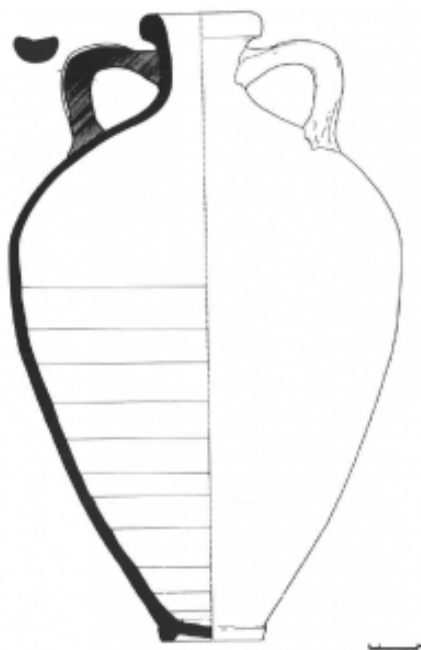


**Fig. 3** Sellos documentados sobre Dressel 2-4 de producción local de l'Almadrava (Márquez Villora / Molina Vidal 2005).

## Gauloise 4

Las Gauloise 4 de l'Almadrava presentan una gran homogeneidad tipológica con labios salientes y engrosados, de sección redondeada o triangular, con una estría destacada en el

interior. El cuello es corto y recto, de tendencia cilíndrica. Las asas son sólidas i arqueadas, nacen justo debajo del borde y se unen en su zona inferior en el hombro, de sección ovalada con acanaladura externa. El perfil del cuerpo es piriforme y su diámetro máximo se sitúa en la parte alta del mismo. La base es de fondo plano, con una moldura simple en la pared externa y rematado con un anillo de sección cuadrada o *umbus*.



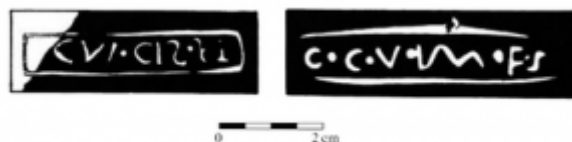
**Fig. 4** Perfil completo de Gauloise 4 de producción local de l'Almadrava (Gisbert Santonja 1998:409, fig. 7.3).

### Datos cuantificados

Las diferentes publicaciones consultadas no ofrecen datos globales al respecto.

### Epigrafía

- CAL·CIS·FI *in ansa et in labro* (9 ejemplares).
- C·C·C·V·LM·F·S *in ansa*.



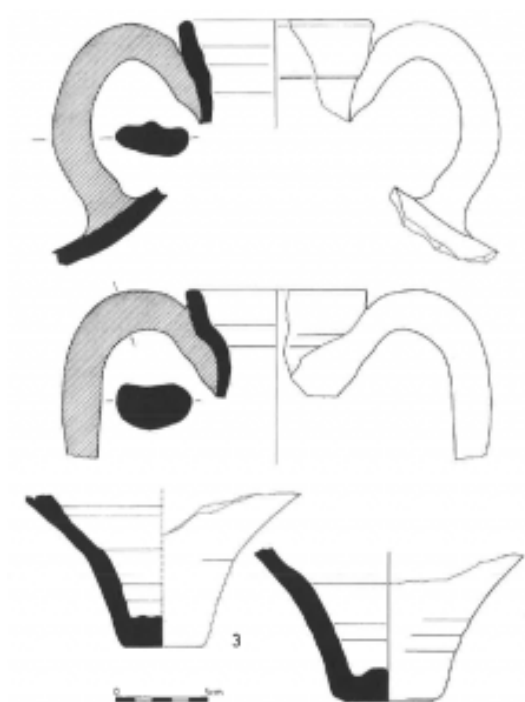
**Fig. 5** Marcas documentades en Gauloise 4 de producció local de l'Almadrava (Márquez Villora / Molina Vidal 2005: 259).

---

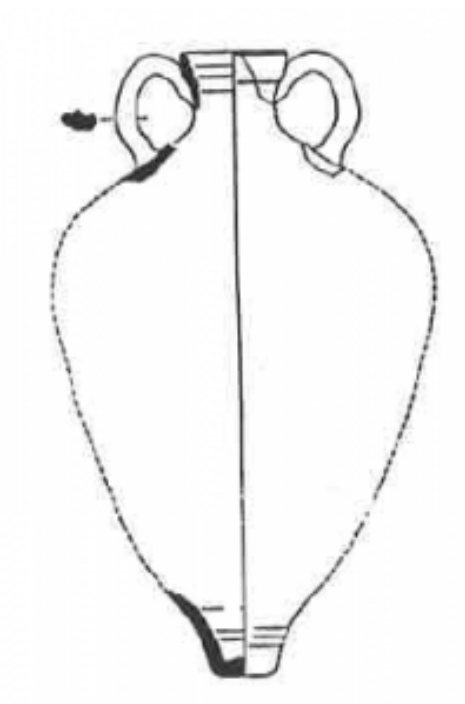
## **Almadrava IV**

### **Almadrava IV**

Desgraciadamente sólo se cuenta con muy pocos fragmentos de esta tipología, pero en general presentan bordes rectos con tendencia triangular y una estría en la cara interna, el cuello es muy corto y cilíndrico. Las asas también son cortas y con un perfil muy arqueado, próximas a superar el plano horizontal del labio, de sección oval con una o varias acanaladuras. El cuerpo es piriforme y presenta una base plana y estrecha.



**Fig. 6** Fragmentos de Almadrava IV  
(Gisbert Santonja 1998: 416, fig. 14).



**Fig. 7** Restitución del perfil completo de Almadrava IV (Gisbert Santonja 1998:409, fig.7.4).

### **Datos cuantificados**

Las diferentes publicaciones consultadas no ofrecen datos globales al respecto.

### **Epigrafía**

No se documenta.

---

## **Otras producciones**

---

## **E - Bibliografía**

---