

# Mas Manolo

Enric Colom Mendoza

**Nombre canónico:** Mas Manolo

**Otros nombres:** N/A

**Área geográfica:** Tarraconense Costa Nordeste

**Región productora:** No definido

**Localización geográfica:** Caldes de Montbui, Barcelona, Catalunya (España)

**Emplazamiento actual:** Rural

**Coordenadas geográficas:** Latitud: 41.633361 | Longitud: 2.174541

## A - Descripción General

---

**DOI:** [https://doi.org/10.51417/figlinae\\_121](https://doi.org/10.51417/figlinae_121)

Este yacimiento fue descubierto a inicios de los años 70 del siglo XX, al resultar afectado por la carretera que va desde Caldes de Montbui a Granollers. Por desgracia, los restos tan sólo pudieron ser documentados en parte, gracias a Ll. Sala y J. García, quienes notificaron el hallazgo de dos hornos de pequeñas dimensiones. En 1992, debido a nuevas obras públicas que afectaban el yacimiento, se llevó a cabo una excavación de urgencia, dirigida por E. Barrasetas y A. Monleón. Esta intervención puso al descubierto un importante establecimiento rural que ocupaba unos 4.000 m<sup>2</sup>, ocupado entre los siglos I-VI dC. Entre las estructuras documentadas cabe destacar la existencia de hasta seis hornos cerámicos de pequeñas dimensiones, aunque según sus excavadores en ninguno de estos seis hornos se cocerían ánforas. Además, se documentaron una serie de almacenes de *dolia* con una capacidad máxima que superaría los 200 contenedores (Barrasetas y Monleón 1995: 87-89) y depósitos revestidos de *opus signinum*. Desafortunadamente, tanto los trabajos agrícolas como las obras públicas realizadas en los terrenos en los que se asienta el yacimiento, lo han desfigurado completamente.

La actividad de este importante centro se divide en seis fases diferenciadas, de las que nos centraremos en la primera, ya que es cuando tiene lugar la producción de ánforas. Ésta transcurriría desde época de Augusto hasta época flavia, momento en que estarían en funcionamiento los tres primeros hornos, con una producción centrada en la cerámica de mesa y cocina. Se han hallado multitud de fragmentos de ánfora, algunos con defectos de cocción, por lo que se fabricarían con total seguridad en un horno cercano que no ha podido documentarse. A finales del siglo I d.C., estos hornos son arrasados y se sitúa encima el gran almacén de *dolia defossa* (Tauleria 2019: 61-64).

## B - Características

---

**Clase de yacimiento:** Alfarería

**Emplazamiento funcional en época clásica:** .

**Tipos de espacios documentados:** Hornos.

**Cronología:**

Datación *post quem*: -25 | Datación *ante quem*: 60

Etiqueta textual: N/A - N/A

## Espacios documentados

---

**Tipo de espacio:** Hornos

Desafortunadamente, las diferentes publicaciones consultadas no ofrecen suficiente información sobre la tipología de los hornos hallados. Únicamente, podemos hacer mención a tres estructuras, la primera de la que sólo se conserva una pequeña parte de la solera, la segunda de planta rectangular de 3 x 1,20 m, de tipología II/c de Cuomo di Caprio, conservada a nivel de parrilla, aunque no se distingue el *praefurnium*. Finalmente, un tercer horno, de planta circular de 1,24 m de diámetro y un *praefurnium* de 1,65 m de longitud, con pilastras perimetrales que sustentan la parrilla, del tipo I/b de Cuomo di Caprio. Los tres hornos restantes, uno de ellos del tipo II/c de planta cuadrada, pertenecen a una tercera fase a partir del siglo II d.C. en la que no se constata la manufactura de ánforas (Barrasetas y Monleón 1995: 91-92).



**Fig. 1** Planta de dos de los hornos excavados en Mas Manolo  
(extraído de Tauleria 2019: 62, fig.28).

---

## Fases de actividad

---

## C - Intervenciones

---

**Director: E. Barrasetas y A. Monleón**

**Tipo de intervención:** Intervención arqueológica de urgencia/preventiva

**Lugar:** Mas Manolo, 1992.

Puso al descubierto un importante establecimiento rural que ocupaba unos 4.000 m<sup>2</sup>, ocupado entre los siglos I-VI dC.

---

## D - Producciones

---

### Ánforas

---

#### Dressel 2

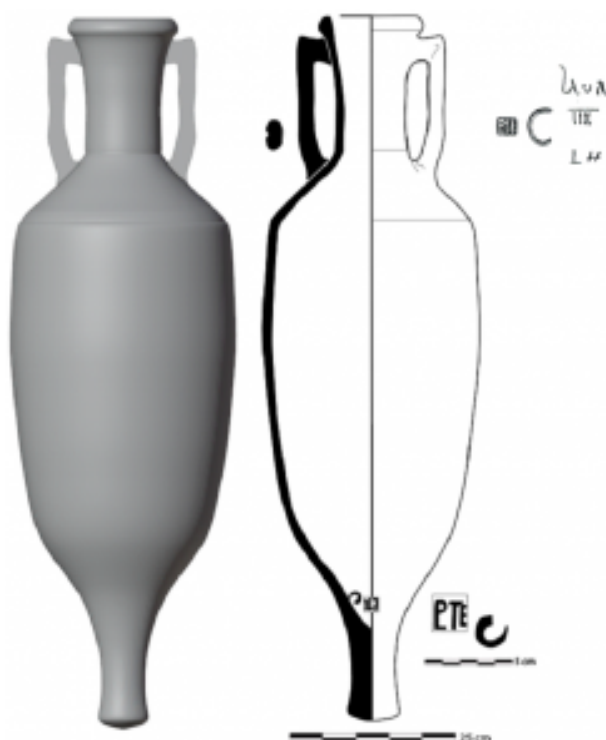
##### Dressel 2.E.3 de la tipología Colom

Ya que no se ha publicado ni un solo dibujo arqueológico ni fotografías del material anfórico recuperado en los testares del alfar de Mas Manolo, nuevamente tenemos que recurrir a los contextos de exportación para poder llevar a cabo la restitución morfológica de sus producciones. Desafortunadamente, tan sólo contamos con paralelos epigráficos sobre ánforas Dressel 2-4, por lo que desconocemos a día de hoy los principales rasgos morfológicos de las producciones de Pascual 1.

Gracias a los numerosos ejemplares completos o semicompletos con marca PTE, hallados en el Segundo Muro de Ánforas de Cartago (Freed 1998), podemos comprobar la evolución de las Dressel 2-4 manufacturadas en Mas Manolo. En primer lugar, contamos con un ejemplar que muestra un borde triangular y un diámetro de boca reducido. El cuello es corto, de forma cilíndrica que se va abriendo a medida que se une con el borde. Las asas también son cortas, cercanas y paralelas al cuello, con el codo superior sobreelevado y rematado con una arista, enganchándose en su lado inferior casi justo a la altura de la línea de carena entre el cuello y la campana, de sección pseudobífida. Esta última es alta, con forma de embudo, formando con los hombros un ángulo de unos 120º, que le confiere un aspecto marcadamente fusiforme. El pivote es de tamaño medio y relativamente estrecho, rematado por una punta casi roma.

El segundo grupo es el más numeroso, formado por cuatro ejemplares que presentan sutiles diferencias entre sí, pero con suficientes rasgos morfológicos en común como para ser englobadas en conjunto. Muestran bordes de perfil redondeado, de mediana altura y

ligeramente exvasados. Las asas son de sección pseudobífida, de longitud media a larga, paralelas al cuello y rectas, con la arista superior ligeramente sobreelevada. Los cuellos son alargados, con el diámetro mínimo en la parte inferior del mismo, justo en la zona de unión con la campana y se van ensanchando a medida que se unen al borde. Las campanas son de corta longitud, casi inexistentes, formando un ángulo de unos 95º con los hombros, dejando un escalón bien marcado. En este caso, los cuerpos muestran un aspecto más cilíndrico, rematados por un pivote de tamaño medio y relativamente estrecho.



**Fig. 2** Restitución tridimensional de ánfora Dressel 2.E.3, realizada por Enric Colom Mendoza, con marca PTE y grafito ante cocturam in pede, asociado a un titulus pictus que hace referencia a la denominación de origen lauronense. Dibujo cortesía de J. Freed . (Colom Mendoza 2021: 765, fig.536).

V. Martínez Ferreras llevó a cabo la caracterización arqueométrica de las pastas cerámicas de

la *figlina* de Mas Manolo, distinguiendo dos grupos en función del carácter más o menos calcáreo de éstas. El primer grupo, poco calcáreo, presenta un color rojo y matriz rica en óxidos de hierro. La fracción fina está constituida por cristales de cuarzo y feldespatos, láminas de filosilicatos y minerales opacos. La fracción gruesa es de forma subangular a subredondeada, formada por granitoides y cristales de cuarzo, feldespato potásico, láminas de biotita y cristales opacos. El segundo grupo, muestra una matriz de color marrón-rosado a marrón-anaranjado, rica en óxidos de hierro con carbonatos. La fracción fina es muy abundante y está constituida por cristales de cuarzo y feldespatos, carbonatos, láminas de filosilicatos y cristales opacos. La fracción gruesa presenta una morfología subangular a subredondeada, con variaciones en el tamaño de la misma entre 3 y 1 mm, con claro predominio de granitoides, cristales de cuarzo y feldespato potásico y una presencia escasa de filosilicatos y cristales opacos. En función de la temperatura de cocción, el color de la matriz varía entre el marrón claro a beige (Martínez Ferreras 2019: 93-94).

## **Datos cuantificados**

### **Epigrafía**

- CRI o CIR
- DO
- P
- P·T·E
- Q·V·G

---

## **Otras producciones**

---

### **Material de construcción**

Tegulae, imbrices y lateres

---



## **Imitaciones de Terra Sigillata**

- Drag. 18
  - Drag. 19
  - Drag. 27
  - Drag. 35
  - Drag. 37
  - Lamboglia 2
  - Lamboglia 36
  - Lamboglia 60
  - Hayes 61
- 

## **Cerámica común**

Ollas, páteras y cuencos

---

## **Imitaciones de cerámica común africana**

Platos-tapadera y cazuelas

---

## E - Bibliografía

---

BARRASETAS, E.; MONLEÓN, A. (1995): “Intervenció al jaciment romà del Mas Manolo (Caldes de Montbui, Vallès Oriental)” en *Tribuna d’Arqueologia*, 12, 87-94.

---

COLOM MENDOZA, E. (2021): *Ex figlinis Tarraconensibus. Sistematización y caracterización de las figlinae amphorales de la costa oriental de la Provincia Hispania Citerior, circuitos de exportación y clasificación tipológica de sus producciones (siglos II a.C.-III d.C.)*, Universitat Rovira i Virgili - Institut Català d’Arqueologia Clàssica, tesis doctoral en línea, Tarragona, <https://www.tdx.cat/handle/10803/673170#page=1>

---

MARTÍNEZ FERRERAS, V. (2014): *Ánforas vinarias de Hispania Citerior Tarraconensis (s. I a.C. - I d.C.). Caracterización arqueométrica*, Archaeopress.