



Melgar de Tera

Tania Mosquera Castro (Tempos Arqueólogos / GEPN-AAT, USC),
Roberto Bartolomé Abraira (Engobe Arqueología), Mario César
Vila (Tempos Arqueólogos), Esperanza Martín Hernández
(Dolabra Arqueología), Francisco Alonso Toucido (Tempos
Arqueólogos)

Nombre canónico: N/A

Otros nombres: N/A

Área geográfica: Tarraconense Interior

Región productora: No definido

Localización geográfica: Melgar de Tera, Zamora, Castilla y León (España)

Emplazamiento actual: No definido

Coordenadas geográficas: Latitud: 41.963708 | Longitud: -6.015970

A - Descripción General

DOI: https://doi.org/10.51417/figlinae_041

El yacimiento de Melgar de Tera o “Alfar de los Ladrillos” se localiza en el municipio de Melgar de Tera (Zamora). La primera excavación en el alfar de Melgar de Tera se realizó en 1976 por R. Martín Valls y G. Delibes de Castro (1976). Posteriormente, en 1987 y 1988 se llevaron a cabo dos nuevas intervenciones, ambas dirigidas por Cristina Lion (Lion 1988, 1989). El hallazgo de testares en 1987 supuso que, en 1988 la campaña de excavación se orientara en un principio a la búsqueda de nuevos testares que proporcionaran en la medida de lo posible nuevas formas cerámicas o nuevos elementos decorativos. La realización de varias catas y la excavación en área no permitió obtener gran cantidad de piezas cerámicas (correspondientes con cerámicas de paredes finas y cerámica común), pero permitió ampliar el repertorio de estructuras dedicadas a la cocción de las piezas, pues al hallazgo de un horno en 1988 se le sumó otro, en sus proximidades (Lion 1989).

El alfar de Melgar de Tera se adscribe cronológicamente a la segunda mitad del siglo I d.C. y la comercialización de sus productos indica que se trataría de un centro dedicado a la producción de cerámicas de paredes finas y al abastecimiento de la zona Noroeste de la península (Lion 1988, 1989; Gimeno 1990). Las primeras piezas producidas en Melgar de Tera se corresponderían con intentos de imitación de productos de éxito en el cuadrante meridional de la Península (similares a las piezas de la Bética). A lo largo del tiempo, estas piezas se personalizarían, adquiriendo así un estilo propio caracterizado por la presencia de una amplia variedad de motivos decorativos frente una tipología formal y sencilla (Martín 2008: 410).

Los materiales cerámicos recuperados durante las intervenciones procedían del vertedero de un horno, presentando, por lo tanto, malformaciones producidas durante la cocción (Fig. 1) (Carretero 2000). El estudio de las piezas permitió a Rosa Gimeno el establecimiento de dos tipologías y una variedad de decoraciones. Posteriormente, ante la presencia de otros tipos

de características y decorados en las tipologías cerámicas establecidas, Santiago Carretero realizó una sistematización más completa de los tipos. De esta forma, segundo el autor existirían dos formas (correspondientes con las establecidas por Rosa Gimeno), las cuales tendrían variantes y subvariantes. La nueva sistematización también incluyó novedades en cuanto a la decoración de las piezas (Carretero 2000; Gimeno 1990; Mínguez 2005).

La ubicación del alfar se estableció en un área estratégica, localizándose en sus proximidades barreros de buena calidad, así como cursos de agua cercanos esenciales para la obtención de materias primas. Por otra parte, este se situó a escasa distancia del paso de la vía que unía *Bracara Augusta* con *Asturica Augusta*, así como del campamento de Rosinos de Vidriales al que abasteció (Carretero 2000; Martín y Delibes 1976). Las condiciones de su ubicación y los resultados de producción permitieron la distribución de sus productos en el Noroeste peninsular, convirtiéndose en un gran centro productor. Tanto la producción como su distribución en el territorio fue objeto de diversos estudios (p. e. Amaré et al. 2000-2001; Bermúdez y Juan 1990; Carretero 2000; Fernández 1999; García et al. 2011; López y Caamaño 2011; Martín 2006, 2008; Montes 2004) y aunque bien es cierto que este alfar fue preponderante, debe de destacarse la pluralidad de centros manufactureros de cerámicas de paredes finas tipo Melgar, los cuales fabricarían sus piezas mediante la imitación de tipos comunes (Martín 2015: 311).

B - Características

Clase de yacimiento: Alfarería

Emplazamiento funcional en época clásica: Suburbano.

Tipos de espacios documentados: Canteras al aire libre, Hornos.

Cronología:

Datación *post quem*: N/A | Datación *ante quem*: N/A

Etiqueta textual: Primera mitad s. I d.C. - N/A

Espacios documentados

Tipo de espacio: Canteras al aire libre

Se localizó la cantera arcillosa en la zona Sur-Oeste de la ciudad de Melgar, a unos 2 km del alfar. El análisis químico de las muestras recogidas y cotejadas con las muestras cerámicas de las piezas demuestran esto (Gimeno 1990).

Tipo de espacio: Hornos

Horno A

Horno de planta rectangular y boca formada por un arco semicircular conformado por dos hileras de tégulas. Las paredes se realizaron con adobe y en el interior se documentaron tres muretes laterales que servirían de apoyo para la cámara. Se localizó también la zona final de la cámara donde se colocaban los vasos, sellada por una pequeña pared de adobe refractario (Lion 1988, 1989).

Horno B

Constaba de un *praefurnium* conformado por una zona en la que se reconoció una gran acumulación de adobes y tégulas, y la cámara propiamente dicha. La entrada a la cámara era de forma semicircular, abierta en la pared de adobe. El interior de la cámara estaba delimitado por las paredes formadas por adobe con la cara interior refractada y vitrificada. En el interior se descubrieron dos arcos parcialmente destruidos, formados por adobes rectangulares y conformándose por el sistema de aproximación de hiladas. Los espacios de las paredes situadas entre los arcos estaban revestidos por una capa de adobe igualmente refractada que adoptaba forma de talud, en la parte superior (Lion 1988, 1989).

Fases de actividad



C - Intervenciones

Director: Cristina Lion

Tipo de intervención: Intervención arqueológica de urgencia/preventiva

Lugar: Melgar de Tera (Zamora), 1987

Identificación de un horno y un testar.

Director: Cristina Lion

Tipo de intervención: Intervención arqueológica de urgencia/preventiva

Lugar: Melgar de Tera (Zamora), 1988

Identificación de un segundo horno.

D - Producciones

Ánforas

No se documenta la producción de ánforas.

Datos cuantificados

Epigrafía

Otras producciones

Cerámica de paredes finas

Forma I

En un principio Gimeno (1990) describió esta forma como un cubilete ovoide, con borde corto y oblicuo, vuelto hacia afuera del cuerpo ovoide, fondo plano y con un anillo en el solero. Presentaría incisiones que definirían la forma (Fig. 1) (Gimeno 1990: 589).

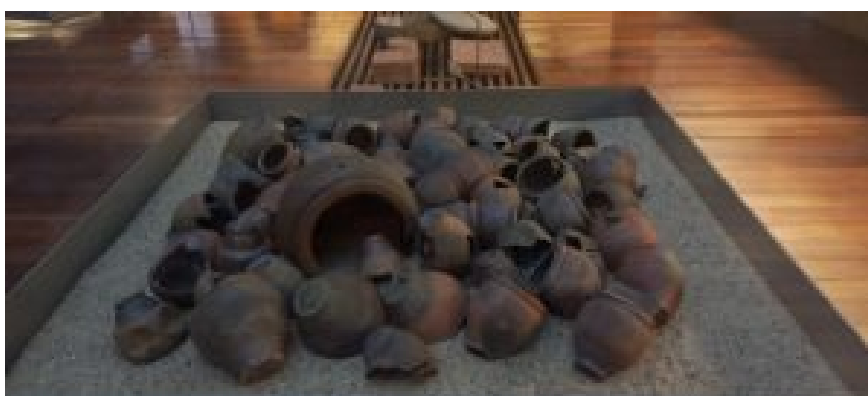


Figura 1. Cerámicas de Melgar de Tera procedentes de un



contexto de basurero, expuestas en el Museo de Zamora (Imagen propia).

Según la sistematización de S. Carretero Vaquero (2000) la Forma I se correspondería con un vaso sin hombro. Dentro de esta forma distinguió la variante I.1 de cuerpo ovoide y I.2 con cuerpo de tendencia globular. Cada una de las variantes presentaría subvariantes, por lo que en el caso de I.1 se diferencia I.1.1, I.1.2. y en el caso de I.2 se diferencian I.2.1, I.2.2 y I.2.3 (Fig. 2) (Carretero 2000:500).

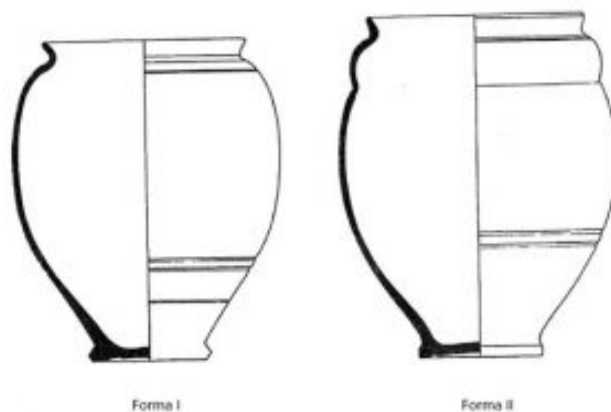


Figura 2. Forma I y Forma II Melgar de Tera según R. Gimeno (Gimeno 1990).

Forma II

Gimeno (1990) describió esta forma como un cubilete ovoide de hombro abombado con borde corto y oblicuo, vuelto hacia afuera del cuerpo ovoide, fondo plano de anillo en el solero. Presentaría incisiones que definirían la forma (Fig. 1) (Gimeno 1990: 589).

Según la sistematización de S. Carretero Vaquero (2000), la Forma I se correspondería con un vaso sin hombro. Dentro de esta forma distinguió la variante II.1 de cuerpo ovoide y II.2 con cuerpo de tendencia cilíndrica y II.3 de cuerpo piriforme. Cada una de las variantes presentaría subvariantes, por lo que en el caso de II.1 se diferencia II.1.1, II.1.2., II.1.3 y II.1.4; en el caso de II.2 se diferencian II.2.1 y II.2.2; en el caso de II.3 se diferencian II.3.1 y II.3.2

(Fig. 2) (Carretero 2000:500).

En cuanto a la decoración de las formas, esta fue sistematizada por S. Carretero (Fig. 4, 5, 6) (Carretero 2000). A estas decoraciones habría que sumar las representaciones de figuras masculinas (Amaré et al. 2000-2001).

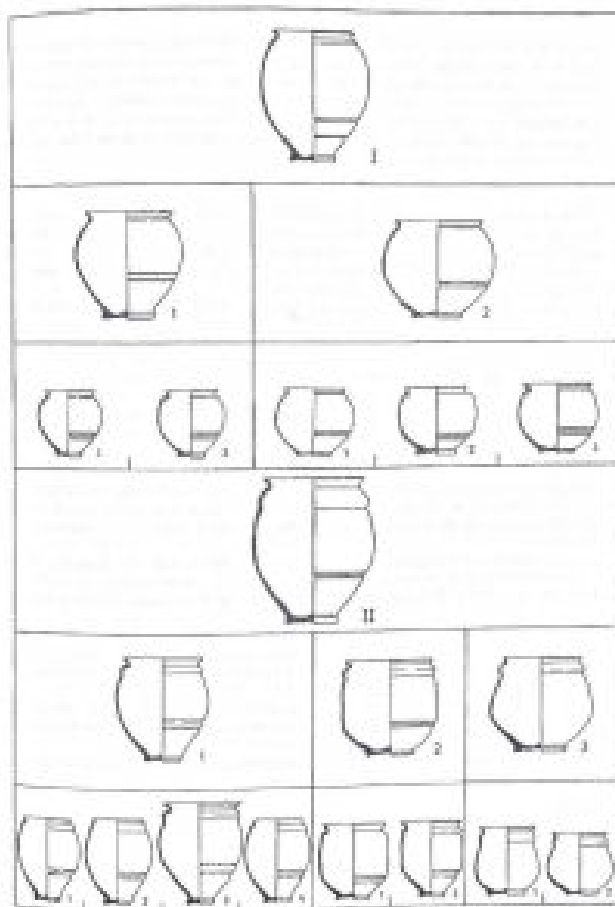


Figura 3. Formas de las producciones de Melgar de Tera según S. Carretero (Carretero 2000: 501).

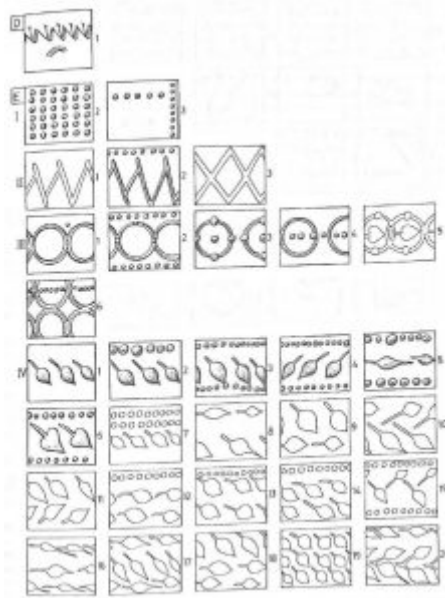


Figura 5. Tabla de decoraciones de la producción de Melgar de Tera (II) (Carretero 2000: 519).

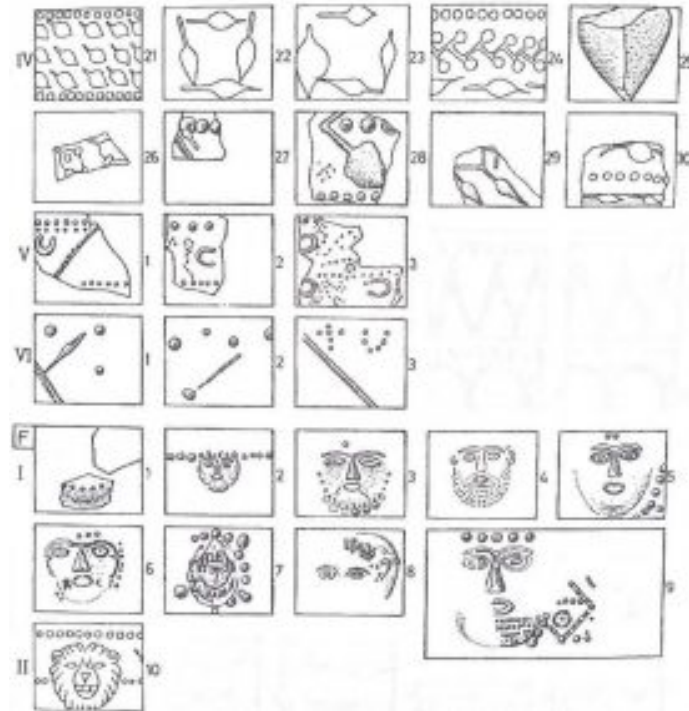


Figura 6. Tabla de decoraciones de la producción de Melgar de Tera (I).

Melgar de Tera (III) (Carretero 2000: 520).

E - Bibliografía

Amaré, M.T, Morillo, A., Fernández, B.E. y García, V. (2000-2001). Dos nuevas decoraciones en piezas cerámicas del alfar de Melgar de Tera procedentes de León y Astorga. *Lancia*, 4, 159-171.

Bermúdez, A. y Juan, L.C. (1990). [Talleres cerámicos de época romana en la provincia de Zamora](#). En *Primer Congreso de Historia de Zamora* (pp. 571-585), Zamora: Instituto de Estudios Zamoranos" Florián de Ocampo".

Carretero, S. (2000). *El campamento romano de Ala II Flavia en Rosinos de Vidriales (Zamora)*. *La cerámica*. Zamora: Instituto de Estudios Zamoranos" Florián de Ocampo".

Fernández, B. E. (1999). Producción de cerámica engobada y de paredes finas del alfar de Melgar de Tera en la ciudad de León, *Lancia*, 3, 103-126.

García, R., Petit-Domínguez, M. D., Rucandio, I., y Martín, E., (2011). Arqueometría de la cerámica romana de paredes finas: la producción de un alfar en León. *Tierra y tecnología: revista de información geológica*, 40, 28-32.

Gimeno, R. (1990). El alfar romano de Melgar de Tera. En *Primer congreso de Historia de Zamora: Tomo 2: prehistoria, mundo antiguo* (pp. 587-610). Zamora: Instituto de Estudios Zamoranos" Florián de Ocampo".

Lion, M. C (1988). [Excavaciones en el alfar de cerámica de paredes finas en Melgar de Tera](#). *Anuario del Instituto de Estudios Zamoranos Florián de Ocampo*, 5, 99-100.

Lion, C. (1989). Informe sobre la campaña de 1988 en la excavación de Melgar de Tera (Zamora). Informe inédito depositado en la Junta de Castilla y León, Delegación Territorial de Zamora.

López, M. C. y Caamaño, J.M. (2011). [La cerámica de paredes finas del campamento romano de Cidadela \(Sobrado dos Monxes, A Coruña\)](#). *Gallecia*, 30, 135-144.

Martín, E. (2006). La cerámica romana de paredes finas en el cuadrante noroccidental de la Península

Ibérica. *Sautuola*, XI, 169-188.

Martín, E (2008). Cerámicas romanas de paredes finas de época Julioclaudia en el campamento de la Legio VI Victrix, Estudio preliminar de los materiales procedentes del polígono de la Palomera. En A. Morillo Cerán (coord.) *Producción y abastecimiento en el ámbito militar: arqueología militar romana en Hispania II* (pp. 399-417). León: Universidad de León, Servicio de Publicaciones.

Martín, E. (2015). El fenómeno de imitación dentro del grupo cerámico de las paredes finas en el Noroeste peninsular. La proliferación de tipos comunes y el surgimiento de ejemplares únicos. En A. Martínez, M. Esteban y E. Alcorta (coord.) *Cerámicas de época romana en el norte de Hispania y en Aquitania: producción, comercio y consumo entre el Duero y el Garona* (pp. 309-324). *Ex Officina Hispana, Cuadernos de la SECAH*, Vol. 22. Madrid: Ediciones Ergástula.

Martín, R. y Delibes, G. (1976). Hallazgos arqueológicos en la provincia de Zamora III. *Boletín del Seminario de Arte y Arqueología*, XLII, 411-440.

Mínguez, J.A. (2005). La cerámica de paredes finas. En M.I. Fernández y M. Roca (coord.) *Introducción al estudio de la cerámica romana: una breve guía de referencia* (pp. 317-404). Málaga: Universidad de Málaga.

Montes, R. (2004). [Aproximación a los hallazgos de paredes finas de Melgar de Tera en Asturias. Nuevas piezas procedentes del Chao Samartín \(Castro, Grandas de Salime\)](#). *Sautuola*, 10, 281-294.