



# Santa Maria de les Feixes

Enric Colom Mendoza

**Nombre canónico:** Santa Maria de les Feixes

**Otros nombres:** N/A

**Área geográfica:** Tarraconense Costa Nordeste

**Región productora:** No definido

**Localización geográfica:** Cerdanyola del Vallès, Barcelona, Catalunya (España)

**Emplazamiento actual:** Rural

**Coordenadas geográficas:** Latitud: 41.479297 | Longitud: 2.144451



## A - Descripción General

---

**DOI:** [https://doi.org/10.51417/figlinae\\_119](https://doi.org/10.51417/figlinae_119)

Este yacimiento se encuentra en los terrenos adyacentes a la actual ermita de Santa Maria de les Feixes, en la ribera izquierda de la riera de Sant Cugat, afluente del río Besós (Miró 1988:27). Pascual llevó a cabo en 1957 una prospección en superficie, hallando una gran concentración de cerámica, con numerosos fragmentos que mostraban defectos de cocción (Pascual 1977:68). Se trata de una *figlina* atípica en esta zona, por su cronología tardía respecto al resto y por manufacturar ánforas Gauloise 4.



## B - Características

---

**Clase de yacimiento:** Alfarería

**Emplazamiento funcional en época clásica:** .

**Tipos de espacios documentados:** Hornos.

**Cronología:**

Datación *post quem*: 75 | Datación *ante quem*: 300

Etiqueta textual: N/A - N/A

## Espacios documentados

---

**Tipo de espacio:** Hornos

Después de llevarse a cabo movimientos de tierra en el yacimiento, R. Pascual afirma haber hallado varios bloques de ladrillos que presentaban vitrificación debido a las altas temperaturas, lo que demostraría la existencia de uno, o más hornos (Pascual 1977: 68).

## Fases de actividad

---

## C - Intervenciones

---

**Director: R. Pascual**

**Tipo de intervención:** Prospección arqueológica

**Lugar:** Santa Maria de les Feixes, 1957.

Halló una gran concentración de cerámica, con fragmentos que presentaban defectos de cocción.

---

## D - Producciones

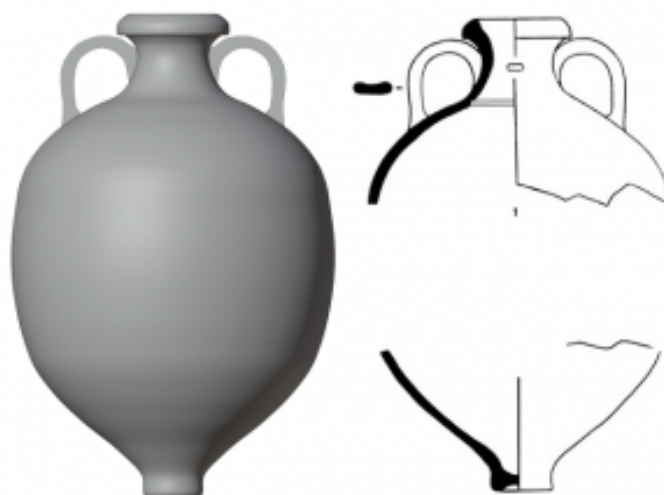
---

### Ánforas

---

#### Gauloise 4

Las Gauloise 4 producidas en el alfar de Santa Maria de les Feixes, presentan bordes de perfil triangular, más o menos exvasado. Cuello corto, ancho y robusto, que se une al cuerpo sin dejar una arista visible, aunque si en su interior. Las asas son de perfil arqueado, de sección aplanada con una o más estrías anchas en su cara externa. El cuerpo es ovoide y está rematado en su parte inferior con una base de fondo plano, en forma de anillo. Las pastas cerámicas son de color marrón rojizo, fina, compacta y bien depurada, con minúsculas partículas de cristales de cuarzo y láminas de mica (Pascual 1977: 69).



**Fig. 1** Restitución tridimensional, realizada por Enric Colom Mendoza, de las formas Gauloise 4 del alfar de Santa Maria de les Feixes, a partir de Pascual 1977: 96, fig.23 (Colom Mendoza 2021: 409, fig.280).

---

## Datos cuantificados

### Epigrafía

- *MS in collo*
- *SAT in collo*

---

## Otras producciones

---

## E - Bibliografía

---

MIRÓ CANALS, J. (1988): *La producción de ánforas romanas en Catalunya. Un estudio sobre el comercio del vino de la Tarraconense (siglos I a. C. I d. C.)*, BAR, International series, 473, Oxford.

---

PASCUAL GUASCH, R. (1977): "Las ánforas de la Layetania" en *Méthodes classiques et méthodes formelles dans l'étude typologique des amphores. Actes du colloque de Rome, 27-29 mai 1974*, 47-96.